




Dell Latitude 3150

Kezelési kézikönyv

Szabályozó modell: P21T
Szabályozó típus: P21T001



Megjegyzések, figyelmeztetések és vigyázat jelzések

-  **MEGJEGYZÉS:** A MEGJEGYZÉSEK fontos tudnivalókat tartalmaznak, amelyek a számítógép biztonságosabb és hatékonyabb használatát segítik.
-  **FIGYELMEZTETÉS:** A FIGYELMEZTETÉS hardverhiba vagy adatvesztés lehetőségére hívja fel a figyelmet, egyben közli a probléma elkerülésének módját.
-  **VIGYÁZAT:** A VIGYÁZAT jelzés az esetleges tárgyi vagy személyi sérülés, illetve életveszély lehetőségére hívja fel a figyelmet.

Copyright © 2015 Dell Inc. Minden jog fenntartva. Ezt a terméket az amerikai és a nemzetközi szerzői jogokról szóló törvények védik. A Dell™ és a Dell logó a Dell Inc. bejegyzett védjegye az Amerikai Egyesült Államokban és/vagy más országokban. Minden más márka és név, amelyet itt említünk, azok megfelelő vállalatának bejegyzett védjegyei.

2015 - 03

Mód. A00

Tartalomjegyzék

1 Munka a számítógép belsejében.....	5
Mielőtt elkezdené dolgozni a számítógép belsejében.....	5
A számítógép kikapcsolása.....	6
Miután befejezte a munkát a számítógép belsejében.....	7
2 Alkatrészek eltávolítása és beszerelése.....	8
Ajánlott eszközök.....	8
Az alapburkolat eltávolítása.....	8
Az alapburkolat felszerelése.....	9
Az akkumulátor eltávolítása.....	9
Az akkumulátor beszerelése.....	10
A hangkártya eltávolítása.....	10
A hangkártya beszerelése.....	11
A kijelzőszerkezet eltávolítása.....	11
A kijelzőszerkezet beszerelése.....	13
A kijelzőelőlap eltávolítása.....	13
A kijelzőelőlap felszerelése.....	14
A kijelzőpanel eltávolítása.....	15
A kijelzőpanel beszerelése.....	16
A kamera eltávolítása.....	16
A kamera beszerelése.....	17
A tápcsatlakozó aljzat kiserelése.....	17
A tápcsatlakozó aljzat beszerelése.....	18
A merevlemez-meghajtó szerkezet eltávolítása.....	18
A merevlemez-meghajtó szerkezet beszerelése.....	20
A LED panel eltávolítása.....	21
A LED panel beszerelése.....	21
A memória eltávolítása.....	21
A memória beszerelése.....	22
A gombelem eltávolítása.....	22
A gombelem beszerelése.....	23
A billentyűzet-keret eltávolítása.....	23
A billentyűzet-keret beszerelése.....	24
A billentyűzet eltávolítása.....	24
A billentyűzet beszerelése.....	25
A WLAN-kártya eltávolítása.....	26
A WLAN kártya beszerelése.....	26
A hűtőborda eltávolítása.....	26

A hűtőborda beszerelése.....	27
Az alaplap eltávolítása.....	28
Az alaplap beszerelése.....	29
A hangszóró eltávolítása.....	29
A hangszóró beszerelése.....	30
3 Rendszerbeállítás.....	31
Rendszerindítási sorrend.....	31
Navigációs billentyűk.....	31
Rendszer-beállítási opciók.....	32
A BIOS frissítése	41
Rendszer és beállító jelszó.....	41
Rendszer és beállító jelszó hozzárendelése.....	42
Meglévő rendszerjelszó vagy beállítás jelszó törlése, illetve módosítása.....	42
4 Műszaki adatok.....	44
5 Diagnosztika.....	49
Bővített rendszerindítás előtti rendszerfelmérés (ePSA) diagnosztika.....	49
Az eszközök állapotjelző fényei.....	50
Az akkumulátor állapotjelző fényei.....	51
6 A Dell elérhetőségei.....	52


Munka a számítógép belsejében


Mielőtt elkezdené dolgozni a számítógép belsejében


Végezze el a következő óvintézkedéseket a számítógép potenciális károsodásának elkerülése és a saját biztonsága érdekében. Ha másképp nincs jelezve, a jelen dokumentumban leírt minden művelet a következő feltételek teljesülését feltételezi:


- Elolvasta a számítógéphez mellékelt biztonsággal kapcsolatos tudnivalókat.
- A számítógép alkatrészeinek visszaszerelése vagy – ha az alkatrészt külön vásárolták meg – beépítése az eltávolítási eljárás lépéseinek ellentétes sorrendben történő végrehajtásával történik.


 **VIGYÁZAT:** Csatlakoztasson szét minden áramellátást, mielőtt a számítógép burkolati paneljeit kinyitná. Miután befejezte a számítógép belsejében a munkát, helyezzen vissza minden fedelet, panelt és csavart még azelőtt, hogy áramforráshoz csatlakoztatná a gépet.


 **VIGYÁZAT:** A számítógép belsejében végzett munka előtt olvassa el figyelmesen a számítógéphez mellékelt biztonsági tudnivalókat. További, szabályozással kapcsolatos információkért lásd a Regulatory Compliance Homepage (Szabályozási megfelelés honlapot) a címen a következő webhelyen: www.dell.com/regulatory_compliance .

 **FIGYELMEZTETÉS:** Számos javítást csak képesített, hivatalos szakember végezhet. A hibaelhárítást és az egyszerű javításokat csak a termékismertetőben feltüntetett módon, illetve a telefonos ügyféltámogatás utasításának megfelelően szabad elvégezni. A jótállás nem vonatkozik a Dell által nem engedélyezett javításokból eredő sérülésekre. Olvassa el és kövesse a termékhez mellékelt biztonsági utasításokat.

 **FIGYELMEZTETÉS:** Az elektrosztatikus kisülések érdekében földelje le magát egy csuklópánttal, vagy időközönként érjen hozzá egy festetlen fémfelülethez, pl. a számítógép hátulján lévő csatlakozóhoz.

 **FIGYELMEZTETÉS:** Bánjon óvatosan a komponensekkel és kártyákkal. Ne érintse meg a kártyákon található komponenseket és érintkezőket. A komponenseket, például a mikroprocesszort vagy a chipet a szélénél, ne az érintkezőknél fogva tartsa.

 **FIGYELMEZTETÉS:** A kábelek kihúzásakor ne a kábelt, hanem a csatlakozót vagy a húzófület húzza meg. Néhány kábel csatlakozója reteszelő kialakítással van ellátva; a kábel eltávolításakor kihúzás előtt a retesz kioldófülét meg kell nyomni. Miközben széthúzza a csatlakozókat, tartsa őket egy vonalban, hogy a csatlakozótük ne görbüljenek meg. A tápkábelek csatlakoztatása előtt ellenőrizze mindkét csatlakozódugó megfelelő helyzetét és beállítását.


 **MEGJEGYZÉS:** A számítógép színe és bizonyos komponensek különbözhetnek a dokumentumban leírtaktól.

A számítógép károsodásának elkerülése érdekében végezze el az alábbi műveleteket, mielőtt a számítógép belsejébe nyúl.

1. Gondoskodjon róla, hogy a munkafelület kellően tiszta és sima legyen, hogy megelőzze a számítógép fedelének karcolódását.
2. Kapcsolja ki a számítógépet (lásd [A számítógép kikapcsolása](#) című részt).
3. Ha a számítógép dokkolva van, válassza le a dokkolóállomásról.


 **FIGYELMEZTETÉS: A hálózati kábel kihúzásakor először a számítógépből húzza ki a kábelt, majd a hálózati eszközből.**

4. Húzzon ki minden hálózati kábelt a számítógépből.
5. Áramtalanítsa a számítógépet és minden csatolt eszközt.
6. Zárja le a képernyőt, és sima munkafelületen fordítsa a számítógépet fejjel lefelé.

 **MEGJEGYZÉS:** Az alaplap sérülésének elkerülése érdekében távolítsa el a fő akkumulátort a számítógép szerelése előtt.


7. Távolítsa el az alapburkolatot.
8. Távolítsa el a fő akkumulátort.
9. Fordítsa fejjel lefelé a számítógépet.
10. Nyissa fel a kijelzőt.
11. Nyomja meg és néhány másodpercig tartsa lenyomva a bekapcsológombot az alaplap lefordulásához.



 **FIGYELMEZTETÉS: Az elektromos áramütés elkerülése érdekében a burkolat felnyitása előtt mindig húzza ki a tápkábelt.**


 **FIGYELMEZTETÉS: Mielőtt bármihez hozzár a számítógép belsejében, földelje le magát úgy, hogy egy festetlen fém felületet megérint, mint pl. a számítógép hátsó fém része. Miközben dolgozik, rendszeresen érintsen meg egy fedetlen fém felületet a statikus elektromosság kisütése érdekében, amely a belső alkatrészek károsodását okozhatja.**

12. Távolítsa el az esetleg a foglalatokban lévő ExpressCard vagy Smart Card kártyákat.

A számítógép kikapcsolása

 **FIGYELMEZTETÉS: Az adatvesztés elkerülése érdekében a számítógép kikapcsolása előtt mentsen és zárjon be minden nyitott fájlt, és lépjen ki minden futó programból.**


1. Állítsa le az operációs rendszert:
 - Windows 8.1 operációs rendszerben:
 - Az érintőképernyős eszköz használata:
 - a. Az ujját húzza el a képernyő jobb széléről, ezzel megnyitva a szimbólumok menüt, majd válassza a **Beállítások** lehetőséget.
 - b. Válassza a  majd válassza a **Leállítás lehetőséget**.
 - vagy
 - * a kezdőképernyőn érintse meg a  majd válassza a **Leállítás lehetőséget**.
 - Egér használata:

- a. Az egér mutatóját vigye a képernyő jobb felső sarkába, és kattintson a **Beállítások** lehetőségre.
- b. Kattintson a  majd válassza a **Leállítás** lehetőséget.


vagy

- * a kezdőképernyőn kattintson a  majd válassza a **Leállítás** lehetőséget.

- Windows 7 esetében:

1. Kattintson a **Start** gombra, .
2. Kattintson a **Leállítás** lehetőségre.

vagy

1. Kattintson a **Start** gombra, .
2. Kattintson a **Start** menü jobb alsó sarkában lévő nyílra (lásd az ábrát), majd kattintson a




Leállítás lehetőségre.

2. Győződjön meg arról, hogy a számítógép és a csatlakoztatott eszközök ki vannak kapcsolva. Ha az operációs rendszer leállításakor a számítógép és a csatlakoztatott eszközök nem kapcsolnak ki automatikusan, akkor a kikapcsoláshoz tartsa nyomva a bekapcsológombot mintegy 6 másodpercig.

Miután befejezte a munkát a számítógép belsejében

Miután befejezte a visszahelyezési eljárásokat, győződjön meg róla, hogy csatlakoztatta-e a külső készülékeket, kártyákat, kábeleket stb., mielőtt a számítógépet bekapcsolná.

 **FIGYELMEZTETÉS: A számítógép károsodásának elkerülése érdekében csak az adott Dell számítógéphez tervezett akkumulátort használja. Ne használjon más Dell számítógépekhez készült akkumulátorokat.**

1. Csatlakoztassa a külső eszközöket (portreplikátor, lapos akkumulátor, médiabázis stb.), és helyezze vissza a kártyákat (pl. ExpressCard kártya).
2. Csatlakoztassa az esetleges telefon vagy hálózati kábeleket a számítógépére.

 **FIGYELMEZTETÉS: Hálózati kábel csatlakoztatásakor először dugja a kábelt a hálózati eszközbe, majd a számítógépbe.**

3. Helyezze vissza az akkumulátort.
4. Helyezze vissza az alap burkolatot.
5. Csatlakoztassa a számítógépét és minden hozzá csatolt eszközt elektromos aljzataikra.
6. Kapcsolja be a számítógépet.

Alkatrészek eltávolítása és beszerelése

Ez a rész részletes információkat nyújt a számítógép alkatrészeinek eltávolításáról, illetve beszereléséről.

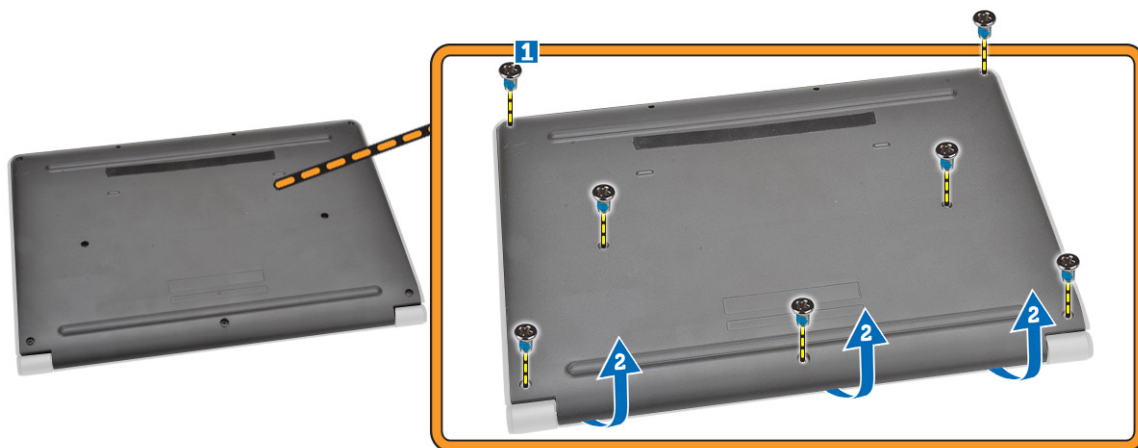
Ajánlott eszközök

A jelen dokumentumban szereplő eljárások a következő szerszámokat igényelhetik:

- Kis, laposélű csavarhúzó
- #0 csillagcsavarhúzó
- #1 csillagcsavarhúzó
- Kis műanyag pálca

Az alapburkolat eltávolítása

1. Kövesse a [Mielőtt elkezdené dolgozni a számítógép belsejében](#) című fejezet utasításait.
2. Az alapburkolatnak a számítógépről történő eltávolításához kövesse az alábbi lépéseket:
 - a. Távolítsa el az alap burkolatot a számítógéphez rögzítő csavarokat.
 - b. Emelje meg az alapburkolatot annak számítógépről történő levételéhez.



MEGJEGYZÉS: Szüksége lehet egy éles eszközre az alapburkolat széleinek kifejtéséhez.

3. Vegye ki az alap burkolatot a számítógépből.



Az alapburkolat felszerelése

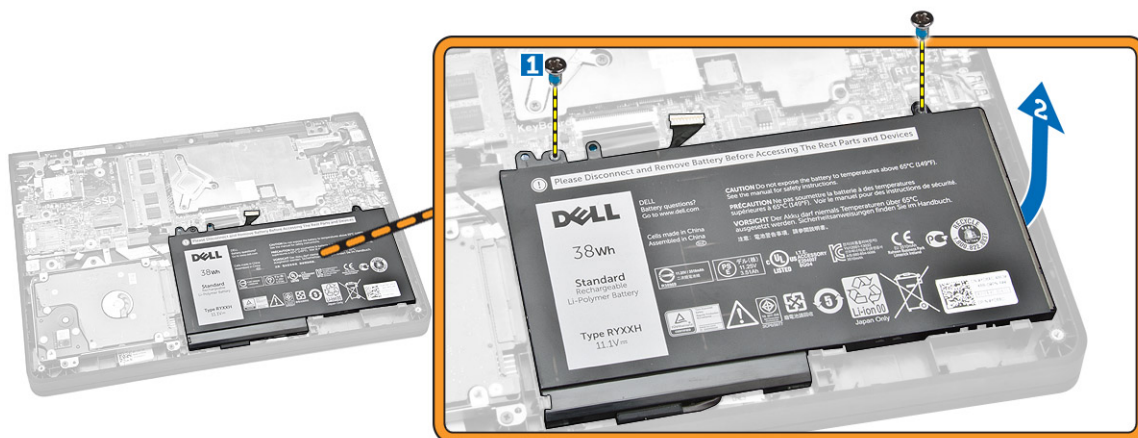
1. Illessze az alapburkolaton található csavarfuratokat a számítógéphez.
2. Húzza meg az alapburkolatot a számítógéphez rögzítő csavarokat.
3. Kövesse a [Mután befejezte a munkát a számítógép belsejében](#) című fejezet utasításait.

Az akkumulátor eltávolítása

1. Kövesse a [Mielőtt elkezdene dolgozni a számítógép belsejében](#) című fejezet utasításait.
2. Távolítsa el az [alapburkolatot](#).
3. A következőképpen tudja az akkumulátort eltávolítani a számítógépből:
 - a. Húzza le a ragasztószalagot, amely az akkumulátor kábelét rögzíti [1].
 - b. Válassza le az akkumulátor kábelét az alaplapon található csatlakozójáról [2].



4. Hajtsa végre az alábbi lépéseket:
 - a. Távolítsa el a csavarokat, amelyek az akkumulátort a számítógéphez rögzítik [1].
 - b. Távolítsa el az akkumulátort a számítógépből [2].

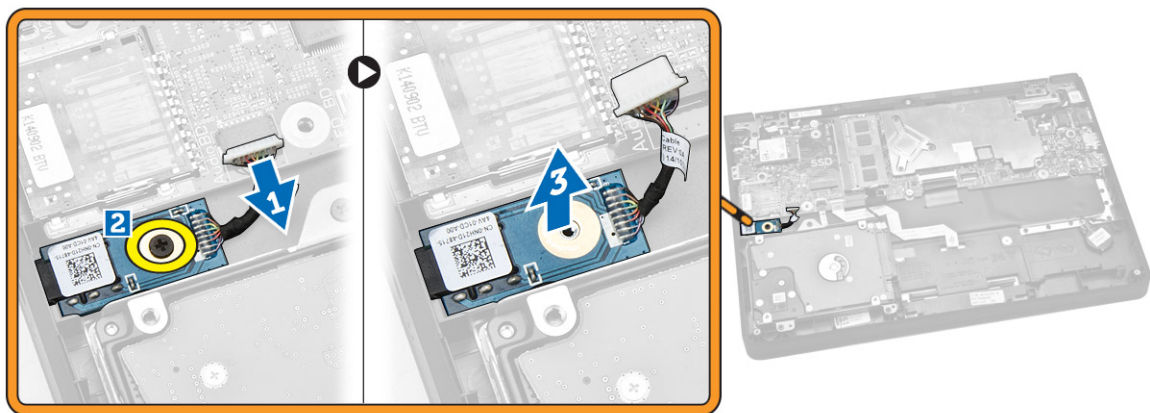


Az akkumulátor beszerelése

1. Az akkumulátort helyezze a számítógépbe.
2. Csatlakoztassa az akkumulátor kábelét az alaplapi csatlakozójába.
3. Az akkumulátor kábelének rögzítéséhez használja a ragasztószalagot.
4. Húzza meg a csavarokat, amelyek az akkumulátort a számítógéphez rögzítik.
5. Szerelje fel az [alapburkolatot](#).
6. Kövesse a [Mielőtt befejezte a munkát a számítógép belsejében](#) című fejezet utasításait.

A hangkártya eltávolítása

1. Kövesse a [Mielőtt elkezdené dolgozni a számítógép belsejében](#) című fejezet utasításait.
2. Távolítsa el a következőt:
 - a. [alapburkolat](#)
 - b. [akkumulátor](#)
3. Hajtsa végre az alábbi lépéseket:
 - a. Csatlakoztassa le a hangkártya kábelét az alaplapon lévő csatlakozójáról [1].
 - b. Távolítsa el a csavart, amely a hangkártyát a számítógéphez rögzíti [2].
 - c. Távolítsa el a hangkártyát a számítógépből [3].

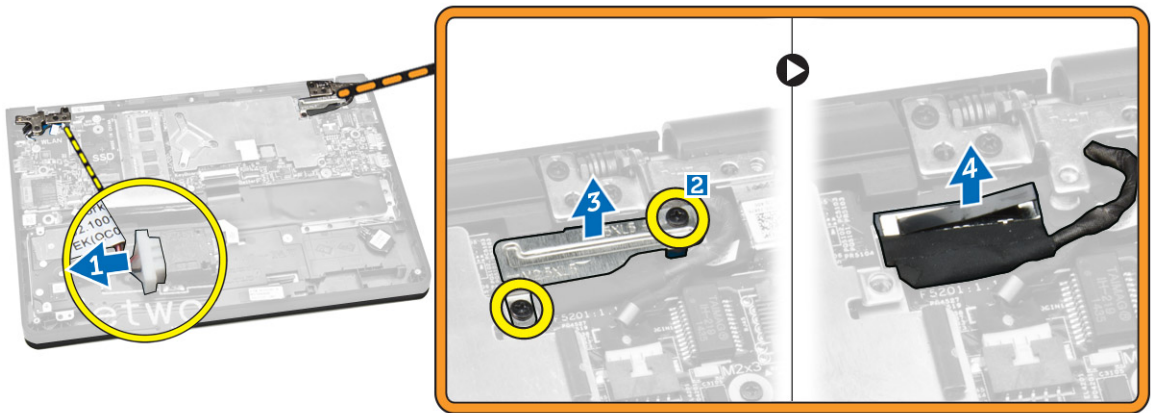


A hangkártya beszerelése

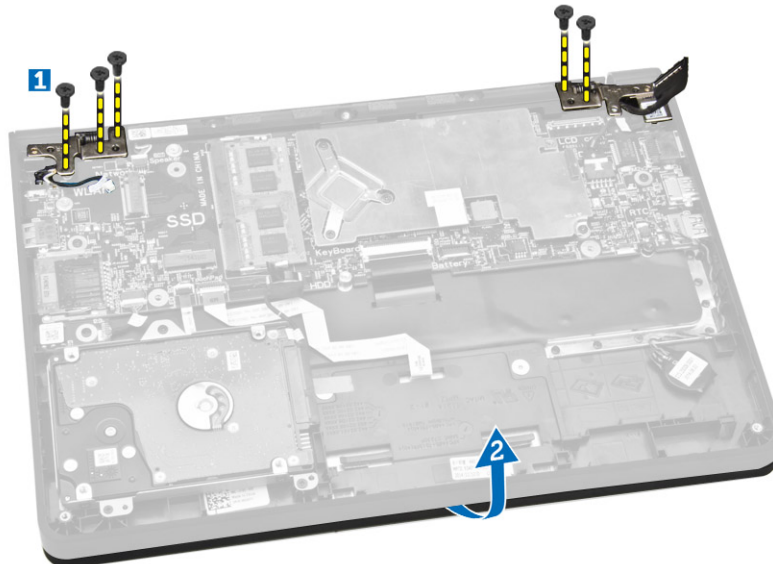
1. A hangkártyát helyezze a számítógépbe.
2. Húzza meg a hangkártyát a számítógéphez rögzítő csavart.
3. Csatlakoztassa a hangkártya kábelét az alaplapon lévő csatlakozójára.
4. Szerelje be a következőt:
 - a. [akkumulátor](#)
 - b. [alapburkolat](#)
5. Kövesse a [Miatán befejezte a munkát a számítógép belsejében](#) című fejezet utasításait.

A kijelzőszerkezet eltávolítása

1. Kövesse a [Mielőtt elkezdené dolgozni a számítógép belsejében](#) című fejezet utasításait.
2. Távolítsa el a következőt:
 - a. [alapburkolat](#)
 - b. [akkumulátor](#)
3. A következőképpen tudja a kijelzőszerkezetet eltávolítani a számítógépből:
 - a. Válassza le a hálózati kábelt az alaplapon lévő csatlakozójáról [1].
 - b. Távolítsa el a csavarokat, amelyek a fémkeretet az alaplaphoz rögzítik [2].
 - c. A kijelző kábelhez való hozzáféréshez távolítsa el a fémkeretet [3].
 - d. Válassza le az kijelző kábelét az alaplapon található csatlakozójáról [4].



4. Távolítsa el a kijelző zsanérjait a számítógéphez rögzítő csavarokat [1], majd nyissa fel a kijelzőt [2].



5. Húzza el a billentyűzet alapszerkezetét a kijelzőszerkezettől, hogy szétválassza azokat.

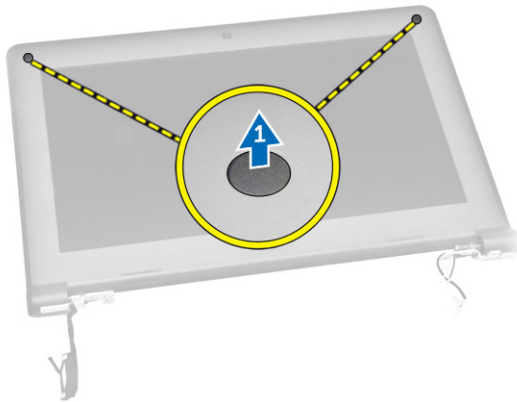


A kijelőszerkezet beszerelése

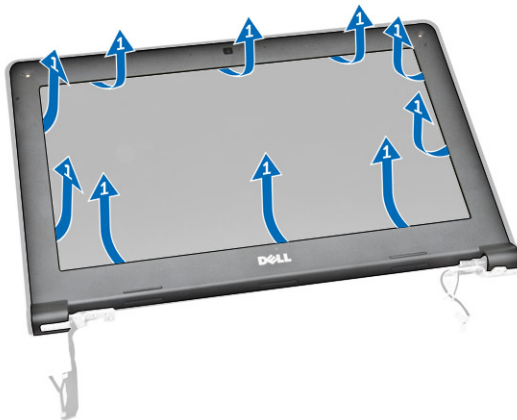
1. Helyezze a kijelőegységet a számítógép vázába.
2. A csavarlyukak összeillesztésével igazítsa a kijelző zsanérjait a számítógép vázához.
3. Húzza meg a kijelőegységet a számítógéphez rögzítő csavarokat.
4. Csatlakoztassa a kijelző kábelét annak alaplapi csatlakozójába.
5. A kijelzőkábel rögzítéséhez helyezze fel a fémkeretet, majd a csavarok meghúzásával rögzítse azt.
6. Csatlakoztassa a hálózati kábelt annak alaplapi csatlakozójába.
7. Szerelje be a következőt:
 - a. [akkumulátor](#)
 - b. [alapburkolat](#)
8. Kövesse a [Miután befejezte a munkát a számítógép belsejében](#) című fejezet utasításait.

A kijelzőelőlap eltávolítása

1. Kövesse a [Mielőtt elkezdené dolgozni a számítógép belsejében](#) című fejezet utasításait.
2. Távolítsa el a következőt:
 - a. [alapburkolat](#)
 - b. [akkumulátor](#)
 - c. [kijelőszerkezet](#)
3. Hajtsa végre az alábbi lépéseket:
 - a. A kijelzőkeret csavarjaihoz való hozzáféréshez húzza le róla a ragasztószalagot [1].
 - b. Távolítsa el a kijelzőkeretet a kijelőszerkezethez rögzítő csavarokat [2].



4. A kijelzőkeret eltávolításához feszítse le annak széleit [1], majd vegye le a kijelzőkeretet a kijelzőszerkezetről [2].



A kijelzőelőlap felszerelése

1. Helyezze a kijelzőelőlapot a kijelzőegységre.
2. A felső saroktól kezdve nyomja rá a kijelzőkeretet a kijelző szerkezetre, majd haladjon körbe a szélek mentén, amíg a keret mindenhol a helyére nem pattan.
3. Húzza meg a csavarokat, amelyek kijelzőkeretet a kijelzőszerkezethez rögzítik.
4. A kijelzőkeret csavarjainak rögzítéséhez használja a ragasztószalagot.
5. Szerelje be a következőt:
 - a. [kijelzőszerkezet](#)

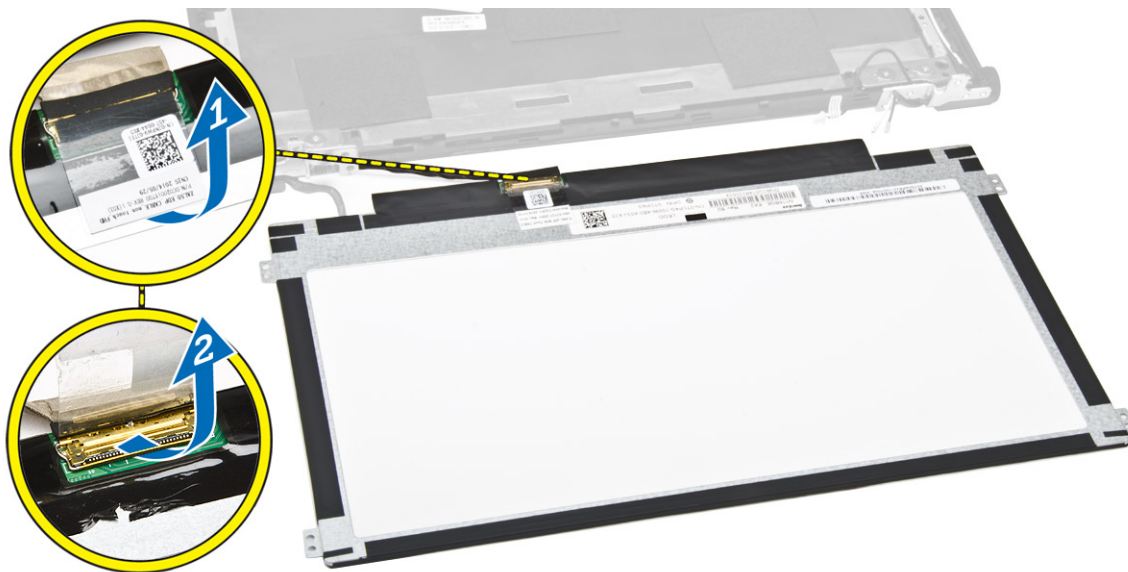
- b. [akkumulátor](#)
 - c. [alapburkolat](#)
6. Kövesse a [Miután befejezte a munkát a számítógép belsejében](#) című fejezet utasításait.

A kijelzőpanel eltávolítása

1. Kövesse a [Mielőtt elkezdené dolgozni a számítógép belsejében](#) című fejezet utasításait.
2. Távolítsa el a következőt:
 - a. [alapburkolat](#)
 - b. [akkumulátor](#)
 - c. [kijelzőszerkezet](#)
 - d. [kijelzőelőlap](#)
3. A kijelzőpanel kijelző szerkezetből történő levételéhez:
 - a. Távolítsa el a kijelzőpanelt a kijelző szerkezethez rögzítő csavarokat [1].
 - b. Az eDP kábelhez való hozzáféréshez emelje, majd fordítsa meg a kijelzőpanelt [2].



4. A ragasztó lefejtésével [1] férjen hozzá az eDP kábelhez [2].



5. Csatlakoztassa le az eDP kábelt a csatlakozójáról [1] és távolítsa el a kijelzőpanelt a kijelzőegységről [2].

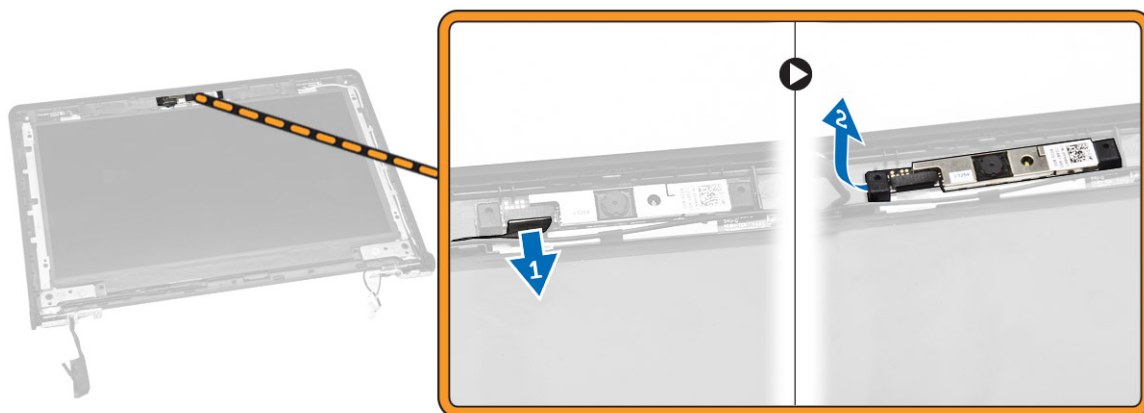


A kijelzőpanel beszerelése

1. Az eDP kábelt csatlakoztassa a csatlakozójára, és ragassza fel a ragasztószalagot.
2. A kijelzőpanel csavarlyukait illessze a kijelző szerkezet csavarlyukaihoz.
3. Húzza meg a csavarokat, amelyek kijelzőpanelt a kijelzőszerkezetre rögzítik.
4. Szerelje be a következőt:
 - a. [kijelzőelőlap](#)
 - b. [kijelzőszerkezet](#)
 - c. [akkumulátor](#)
 - d. [alapburkolat](#)
5. Kövesse a [Mután befejezte a munkát a számítógép belsejében](#) című fejezet utasításait.

A kamera eltávolítása

1. Kövesse a [Mielőtt elkezdené dolgozni a számítógép belsejében](#) című fejezet utasításait.
2. Távolítsa el a következőt:
 - a. [alapburkolat](#)
 - b. [akkumulátor](#)
 - c. [kijelzőszerkezet](#)
 - d. [kijelzőelőlap](#)
3. A következőképpen távolíthatja el a kamerát a kijelzőegységből:
 - a. Válassza le a kamera kábelét a kijelzőszerkezeten lévő csatlakozójáról [1].
 - b. Az eltávolításhoz emelje ki a kamerát a kijelzőegységből [2].

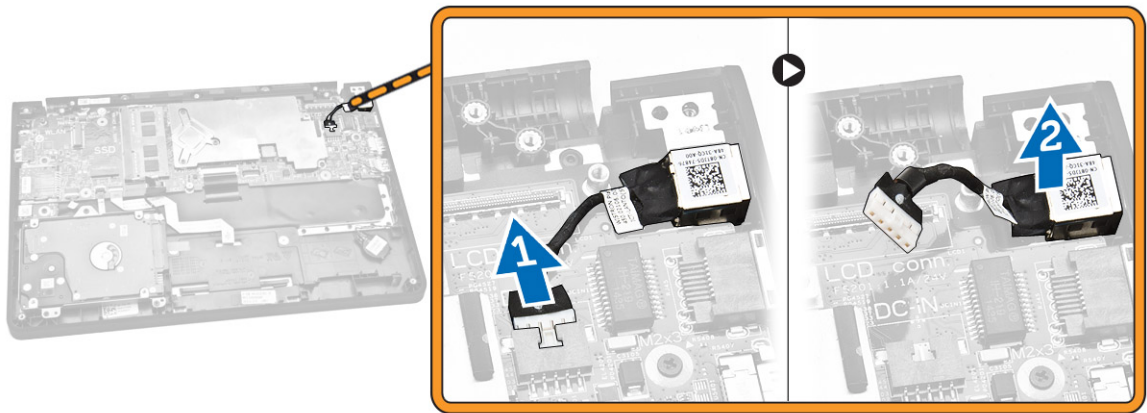


A kamera beszerelése

1. Helyezze a kamerát a kijelőszerkezeten lévő helyére.
2. A kamera kábelét csatlakoztassa a kijelőszerkezeten lévő csatlakozójához.
3. Szerelje be a következőt:
 - a. [kijelzőelőlap](#)
 - b. [kijelőszerkezet](#)
 - c. [akkumulátor](#)
 - d. [alapburkolat](#)
4. Kövesse a [Miután befejezte a munkát a számítógép belsejében](#) című fejezet utasításait.

A tápcsatlakozó aljzat kiszерelése

1. Kövesse a [Mielőtt elkezdené dolgozni a számítógép belsejében](#) című fejezet utasításait.
2. Távolítsa el a következőt:
 - a. [alapburkolat](#)
 - b. [akkumulátor](#)
 - c. [kijelőszerkezet](#)
3. Hajtsa végre az alábbi lépéseket:
 - a. A tápcsatlakozó aljzat kábelét válassza le az alaplapon lévő csatlakozójáról [1].
 - b. Távolítsa el a tápcsatlakozó aljzatát a számítógépből [2].

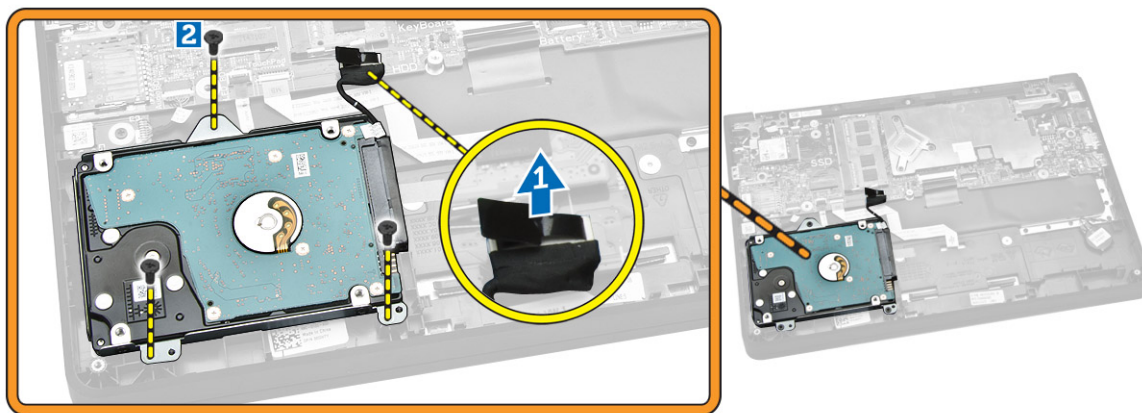


A tápcsatlakozó aljzat beszerelése

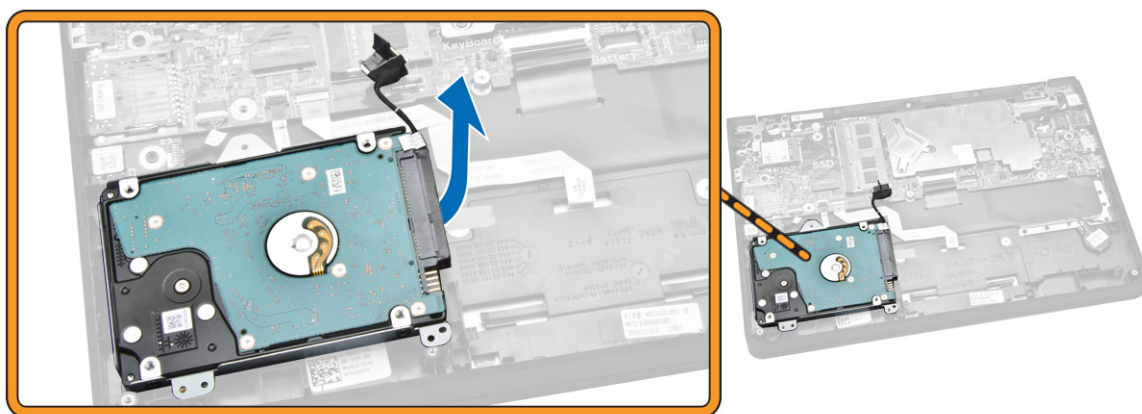
1. A tápcsatlakozó aljzatot helyezze a számítógépbe.
2. A tápcsatlakozó aljzat kábelét csatlakoztassa az alaplapon lévő csatlakozójához.
3. Szerelje be a következőt:
 - a. [kijelzőszerkezet](#)
 - b. [akkumulátor](#)
 - c. [alapburkolat](#)
4. Kövesse a [Miután befejezte a munkát a számítógép belsejében](#) című fejezet utasításait.

A merevlemez-meghajtó szerkezet eltávolítása

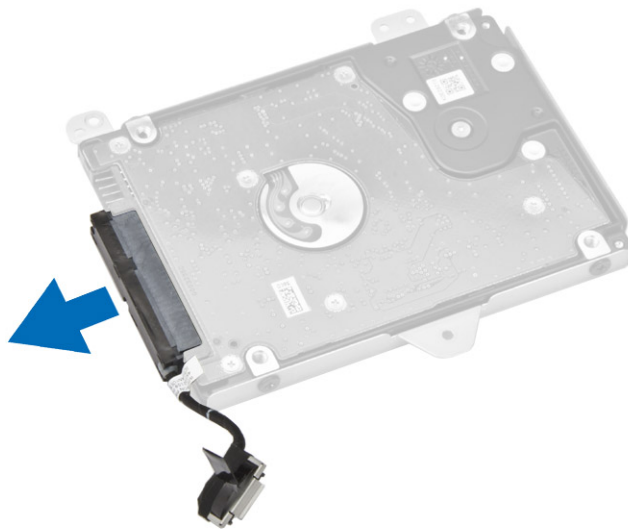
1. Kövesse a [Mielőtt elkezdené dolgozni a számítógép belsejében](#) című fejezet utasításait.
2. Távolítsa el a következőt:
 - a. [alapburkolat](#)
 - b. [akkumulátor](#)
3. Hajtsa végre az alábbi lépéseket:
 - a. Csatlakoztassa le a merevlemez-meghajtó kábelét az alaplapon lévő csatlakozójáról [1].
 - b. Távolítsa el a csavarokat, amelyek a merevlemez-meghajtó szerkezetet a számítógéphez rögzítik [2].



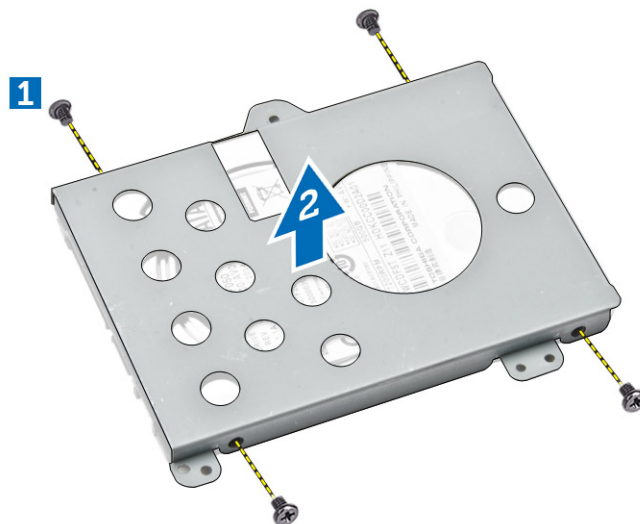
4. A merevlemez-meghajtó szerkezetet távolítsa el a számítógépből.



5. Húzza meg, hogy leválassza a merevlemez kábelét a merevlemez szerkezetén lévő csatlakozójáról.



6. Távolítsa el a csavarokat, amelyek a merevlemez-meghajtó keretét rögzítik a merevlemez-meghajtóra [1], és távolítsa el a merevlemez-meghajtó keretét [2].



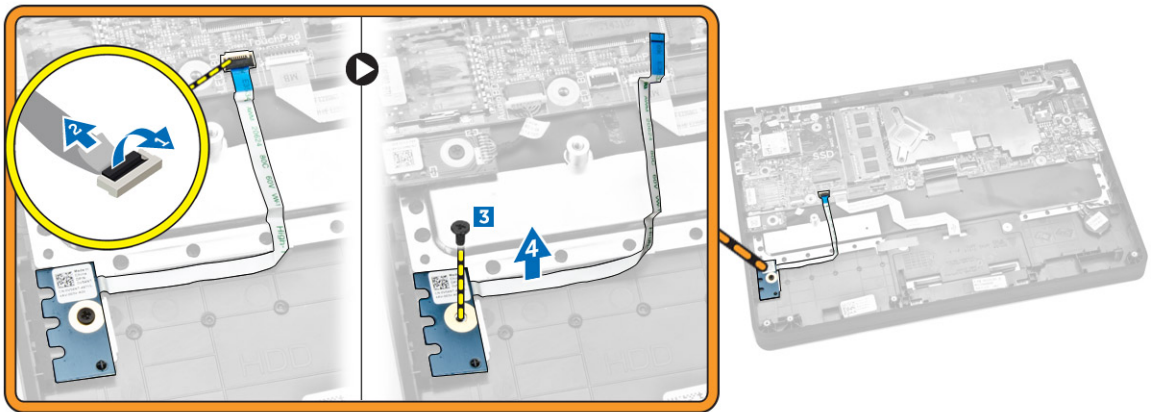
A merevlemez-meghajtó szerkezet beszerelése

1. A csavarlyukakat összeillesztve helyezze a merevlemez-meghajtó keretét a merevlemez-meghajtó szerkezetére, és a merevlemez-meghajtó rögzítéséhez húzza meg a csavarokat.
2. A merevlemez-meghajtó kábelét csatlakoztassa a merevlemez-meghajtóra.
3. Helyezze a merevlemez-meghajtó szerkezetet a számítógépben található foglalatba.
4. A merevlemez-meghajtó kábelét csatlakoztassa az alaplapon lévő csatlakozóra.
5. Húzza meg a csavarokat, amelyek a merevlemez-meghajtó szerkezetet a számítógéphez rögzítik.
6. Szerelje be a következőt:

- a. [akkumulátor](#)
 - b. [alapburkolat](#)
7. Kövesse a [Mután befejezte a munkát a számítógép belsejében](#) című fejezet utasításait.

A LED panel eltávolítása

1. Kövesse a [Mielőtt elkezdené dolgozni a számítógép belsejében](#) című fejezet utasításait.
2. Távolítsa el a következőt:
 - a. [alapburkolat](#)
 - b. [akkumulátor](#)
 - c. [merevlemez-meghajtó szerkezet](#)
3. Hajtsa végre az alábbi lépéseket:
 - a. Válassza le a LED panel kábelét az alaplapon lévő csatlakozójáról [1] [2].
 - b. Távolítsa el a csavarokat, amelyek az LED panelt a számítógéphez rögzítik [3].
 - c. Távolítsa el a LED panelt a számítógépből [4].



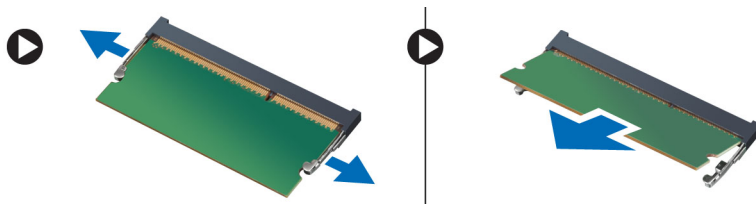
A LED panel beszerelése

1. Helyezze a LED panelt a számítógépbe.
2. Húzza meg a csavart, amely az LED panelt a számítógéphez rögzíti.
3. Csatlakoztassa a LED panel kábelét az alaplapon lévő csatlakozójára.
4. Szerelje be a következőt:
 - a. [merevlemez-meghajtó szerkezet](#)
 - b. [akkumulátor](#)
 - c. [alapburkolat](#)
5. Kövesse a [Mután befejezte a munkát a számítógép belsejében](#) című fejezet utasításait.

A memória eltávolítása

1. Kövesse a [Mielőtt elkezdené dolgozni a számítógép belsejében](#) című fejezet utasításait.
2. Távolítsa el a következőt:
 - a. [alapburkolat](#)

- b. [akkumulátor](#)
3. A memóriamodult rögzítő kapcsokat fejtse ki, amíg a memóriamodul ki nem pattan, majd a memóriát távolítsa el az alaplapról.



A memória beszerelése

1. A memóriát helyezze a memória foglalatba úgy, hogy a kapcsok rögzítsék a memóriát.
2. Szerelje be a következőt:
 - a. [akkumulátor](#)
 - b. [alapburkolat](#)
3. Kövesse a [Miatán befejezte a munkát a számítógép belsejében](#) című fejezet utasításait.

A gombem eltávolítása

1. Kövesse a [Mielőtt elkezdené dolgozni a számítógép belsejében](#) című fejezet utasításait.
2. Távolítsa el a következőt:
 - a. [alapburkolat](#)
 - b. [akkumulátor](#)
3. Hajtsa végre az alábbi lépéseket:
 - a. Csatlakoztassa le a gombem kábelét az alaplapon található csatlakozójáról [1].
 - b. A gombem akkumulátor kábelének kivételéhez húzza le róla a ragasztószalagot [2].
 - c. Vegye ki a gombem akkumulátor kábelét kábelvezető csatornából [3].
 - d. A számítógépből való kivételhez fordítsa fel a gombem akkumulátort [4].




A gombelem beszerelése

1. A gombelem akkumulátort helyezze a számítógépben lévő foglatába.
2. A gombelem akkumulátor kábelét vezesse el a kábelvezető csatornában.
3. A gombelem akkumulátor kábelének rögzítéséhez ragassza fel a ragasztószalagot.
4. Csatlakoztassa a gombelem kábelét az alaplapon található megfelelő csatlakozóhoz.
5. Szerelje be a következőt:
 - a. [akkumulátor](#)
 - b. [alapburkolat](#)
6. Kövesse a [Miatán befejezte a munkát a számítógép belsejében](#) című fejezet utasításait.

A billentyűzet-keret eltávolítása

1. Kövesse a [Mielőtt elkezdene dolgozni a számítógép belsejében](#) című fejezet lépéseit.
2. Fejtse ki a billentyűzet-keretet a széleiből.



 **MEGJEGYZÉS:** Szüksége lehet egy éles eszközre a billentyűzet-keret széleiből történő kifejtéséhez.

3. Távolítsa el a billentyűzet-keretet a billentyűzetről.




A billentyűzet-keret beszerelése

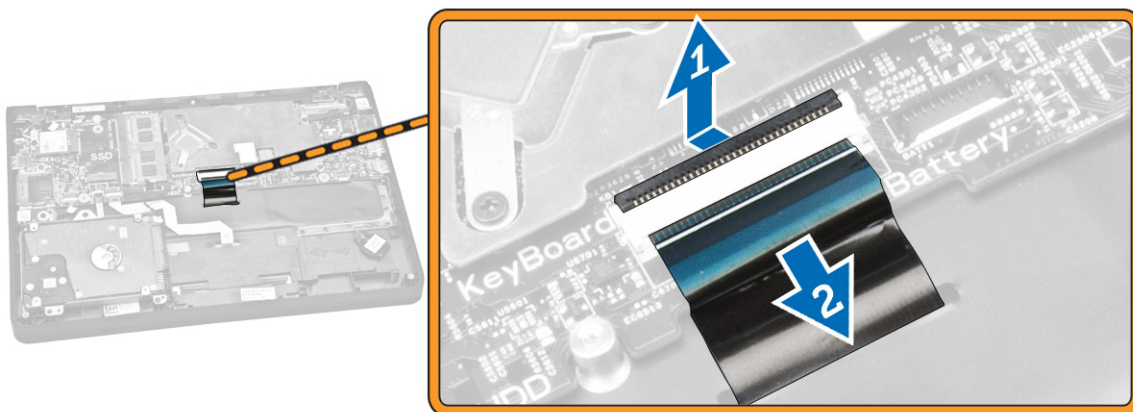
1. A billentyű-keretet helyezze a billentyűzetre és pattintsa a helyére.
2. Kövesse a [Miatán befejezte a munkát a számítógép belsejében](#) című fejezet utasításait.

A billentyűzet eltávolítása

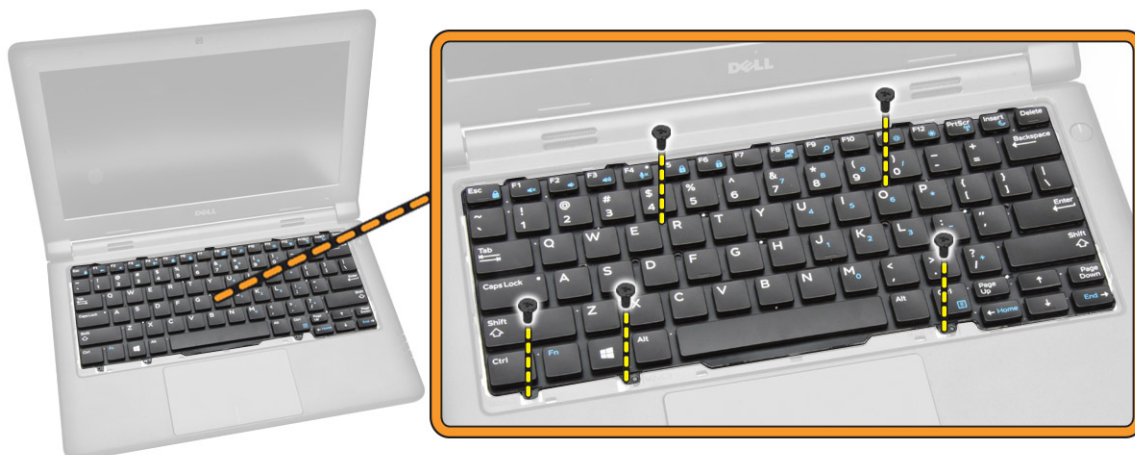
1. Kövesse a [Mielőtt elkezdene dolgozni a számítógép belsejében](#) című fejezet utasításait.
2. Távolítsa el a következőt:
 - a. [akkumulátor](#)
 - b. [alapburkolat](#)
 - c. [billentyűzet-keret](#)

 **MEGJEGYZÉS:** A billentyűzet kábeléhez való hozzáféréshez távolítsa el a billentyűzet-keretet, majd fordítsa meg a számítógépet.

3. Válassza le a billentyűzet kábelét az alaplapon lévő csatlakozójáról [1] [2].



4. Fordítsa meg a számítógépet és távolítsa el a csavarokat, amelyek a billentyűzetet a számítógép aljához rögzítik.



5. Hajtsa végre az alábbi lépéseket:
- Emelje meg a billentyűzetet annak számítógépről történő levételéhez [1].
 - Vegye le a billentyűzetet a számítógépről [2].

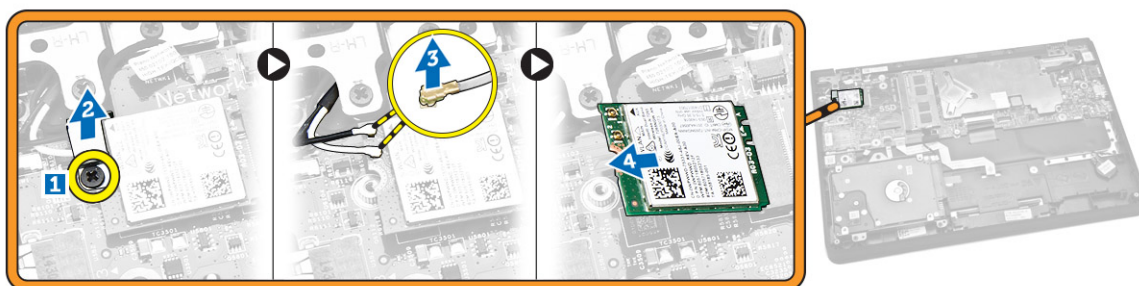


A billentyűzet beszerelése

- A csavarlyukakat összeillesztve helyezze a billentyűzetet a számítógépre.
- Fordítsa meg a számítógépet, majd csatlakoztassa a billentyűzet kábelét annak alaplapi csatlakozójába.
- Húzza meg a billentyűzetet a számítógéphez rögzítő csavarokat.
- Szerelje be a következőt:
 - [billentyűzet-keret](#)
 - [akkumulátor](#)
 - [alapburkolat](#)
- Kövesse a [Mután befejezte a munkát a számítógép belsejében](#) című fejezet utasításait.

A WLAN-kártya eltávolítása

1. Kövesse a [Mielőtt elkezdene dolgozni a számítógép belsejében](#) című fejezet utasításait.
2. Távolítsa el a következőt:
 - a. [alapburkolat](#)
 - b. [akkumulátor](#)
3. Hajtsa végre az alábbi lépéseket:
 - a. Távolítsa el a csavart, amely a fémkeretet az WLAN kártyához rögzíti [1].
 - b. A WLAN kábelekhez való hozzáféréshez távolítsa el a fémkeretet [2].
 - c. Válassza le a WLAN kábeleket a WLAN-kártyán lévő csatlakozóikról [3].
 - d. Távolítsa el a WLAN kártyát az alaplapon lévő csatlakozójából [4].

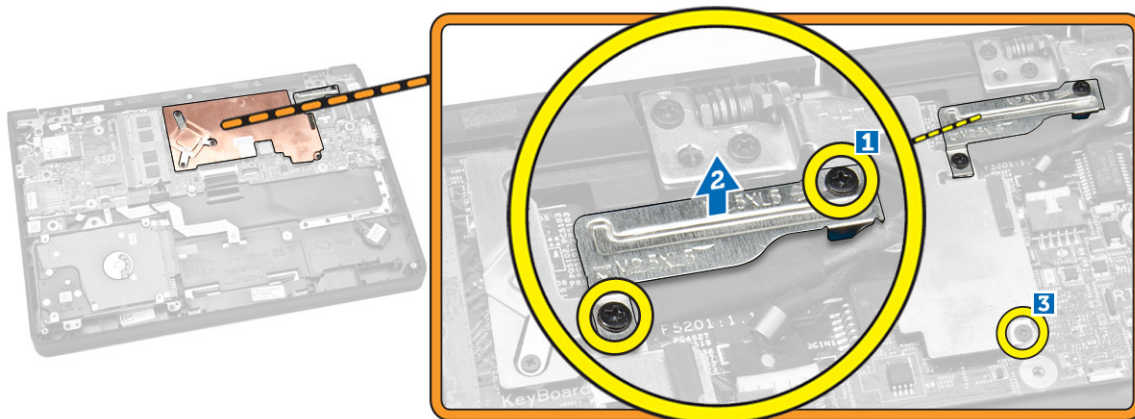


A WLAN kártya beszerelése

1. Helyezze be a WLAN kártyát az alaplapon lévő csatlakozójába.
2. Csatlakoztassa a WLAN kábeleket a WLAN kártyán lévő csatlakozókra.
3. A WLAN kábelek rögzítéséhez helyezze fel a fémkeretet.
4. Húzza meg a WLAN kártyát az alaplaphoz rögzítő csavart.
5. Szerelje be a következőt:
 - a. [akkumulátor](#)
 - b. [alapburkolat](#)
6. Kövesse a [Miután befejezte a munkát a számítógép belsejében](#) című fejezet utasításait.

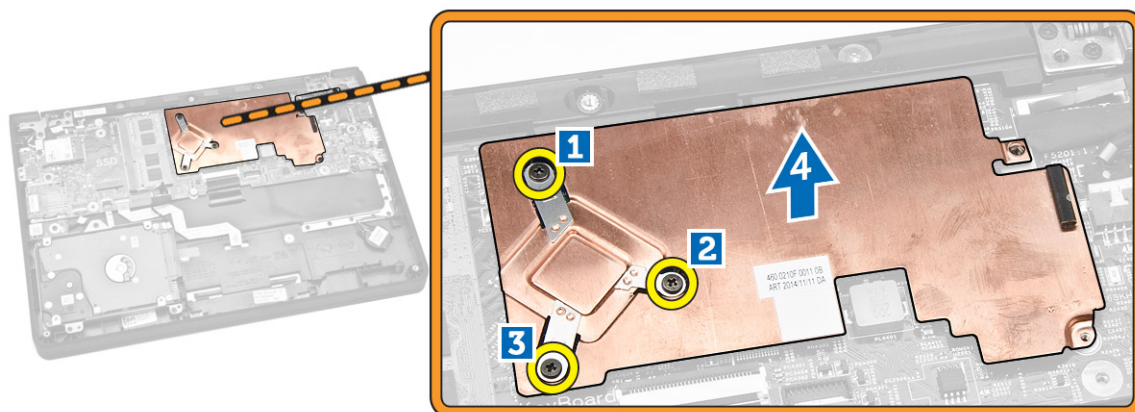
A hűtőborda eltávolítása

1. Kövesse a [Mielőtt elkezdene dolgozni a számítógép belsejében](#) című fejezet utasításait.
2. Távolítsa el a következőt:
 - a. [alapburkolat](#)
 - b. [akkumulátor](#)
3. A következőképpen tudja a hűtőbordát eltávolítani az alaplapról:
 - a. Távolítsa el a csavarokat, amelyek a hűtőbordát a fémkerethez rögzítik [1].
 - b. Távolítsa el a fémkeretet az alaplapról [2].
 - c. Távolítsa el a csavart, amely a hűtőbordát az alaplaphoz rögzíti [3].



4. Hajtsa végre az alábbi lépéseket:

- a. Távolítsa el a csavarokat, amelyek a hűtőbordát az alaplaphoz rögzítik [1] [2] [3].
- b. Távolítsa el a hűtőbordát az alaplapról [4].

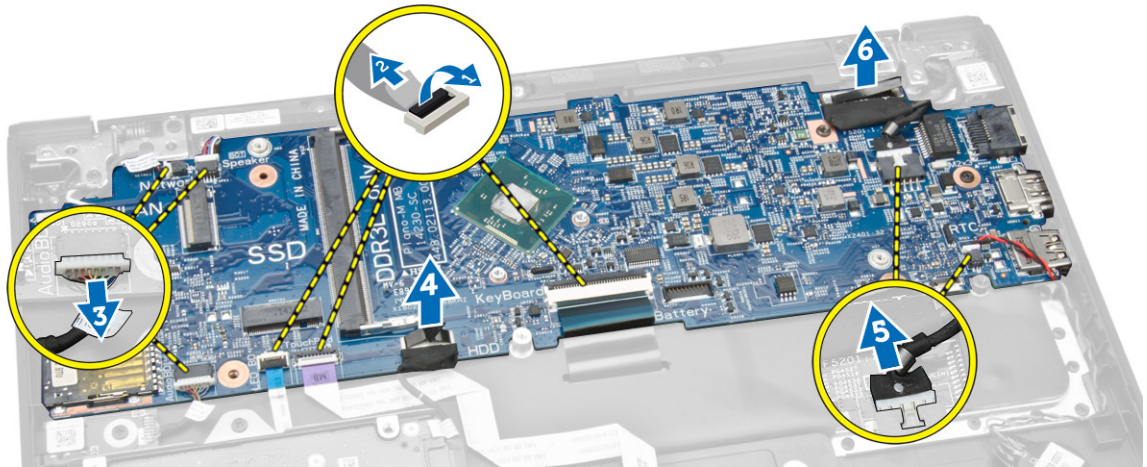


A hűtőborda beszerelése

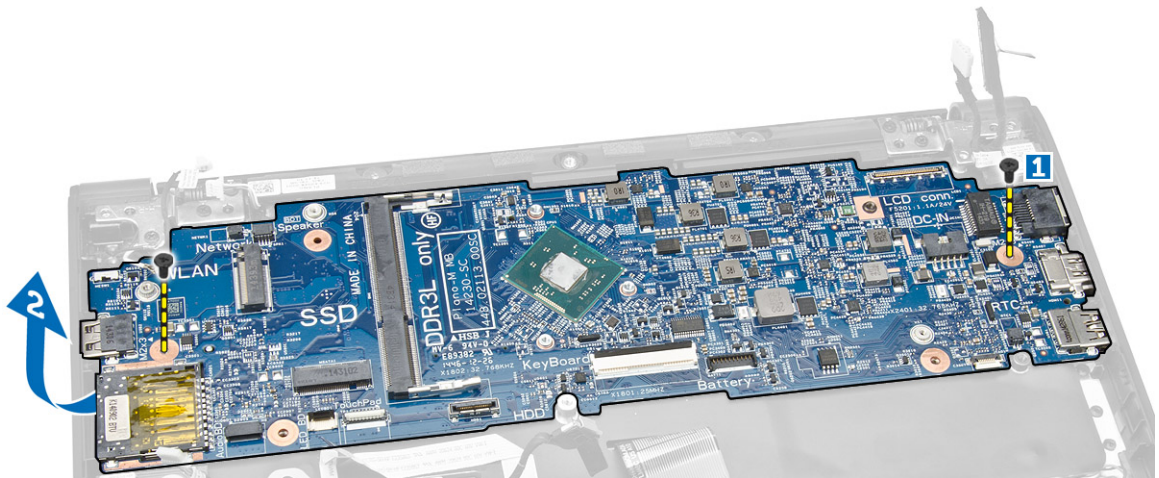
1. A hűtőbordát illessze az alaplapon lévő helyére.
2. Helyezze fel a fémkeretet és annak alaplaphoz való rögzítéséhez húzza meg a csavarokat.
3. Húzza meg a hűtőbordát az alaplaphoz rögzítő csavarokat.
4. Szerelje be a következőt:
 - a. [akkumulátor](#)
 - b. [alapburkolat](#)
5. Kövesse a [Miután befejezte a munkát a számítógép belsejében](#) című fejezet utasításait.

Az alaplap eltávolítása

1. Kövesse a [Mielőtt elkezdene dolgozni a számítógép belsejében](#) című fejezet utasításait.
2. Távolítsa el a következőt:
 - a. [alapburkolat](#)
 - b. [akkumulátor](#)
 - c. [memória](#)
 - d. [hűtőborda](#)
3. Válassza le az alaplapról az alábbi kábeleket [1] [2]:
 - a. billentyűzet
 - b. érintőpanel
 - c. LED panel
 - d. hálózati és hangszóró [3]
 - e. merevlemez-meghajtó [4]
 - f. gombem akkumulátor és tápcsatlakozó aljzat [5]
 - g. kijelző [6]



4. Az alaplapnak a számítógépből történő eltávolításához kövesse az alábbi lépéseket:
 - a. Távolítsa el az alaplapot a számítógép aljához rögzítő csavarokat [1].
 - b. Távolítsa el az alaplapot a számítógépből [2].

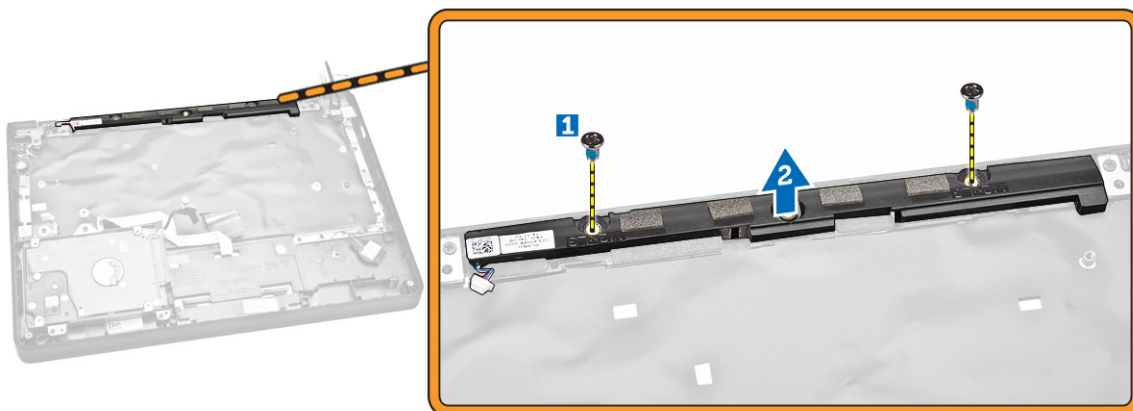


Az alaplap beszerelése

1. Helyezze az alaplapot a számítógépbe.
2. Húzza meg a csavarokat, amelyek az alaplapot a számítógéphez rögzítik.
3. Csatlakoztassa a következő kábeleket az alaplapon található csatlakozókra:
 - a. kijelző
 - b. gombem akkumulátor és tápcsatlakozó aljzat
 - c. merevlemez-meghajtó szerkezet
 - d. hálózati és hangszóró
 - e. LED panel
 - f. érintőpanel
 - g. billentyűzet
4. Szerelje be a következőt:
 - a. [hűtőborda](#)
 - b. [memória](#)
 - c. [akkumulátor](#)
 - d. [alapburkolat](#)
5. Kövesse a [Mután befejezte a munkát a számítógép belsejében](#) című fejezet utasításait.

A hangszóró eltávolítása

1. Kövesse a [Mielőtt elkezdené dolgozni a számítógép belsejében](#) című fejezet utasításait.
2. Távolítsa el a következőt:
 - a. [alapburkolat](#)
 - b. [akkumulátor](#)
 - c. [memória](#)
 - d. [hűtőborda](#)
 - e. [alaplap](#)
3. Hajtsa végre az alábbi lépéseket:
 - a. Távolítsa el a csavarokat, melyek a hangszórót a számítógéphez rögzítik [1].
 - b. Távolítsa el a hangszórót a számítógépből [2].



A hangszóró beszerelése

1. Illessze a hangszórót a számítógépben lévő helyére.
2. Húzza meg a csavarokat, melyek a hangszórót a számítógéphez rögzítik.
3. Szerelje be a következőt:
 - a. [alaplap](#)
 - b. [hűtőborda](#)
 - c. [memória](#)
 - d. [akkumulátor](#)
 - e. [alapburkolat](#)
4. Kövesse a [Miután befejezte a munkát a számítógép belsejében](#) című fejezet utasításait.

Rendszerbeállítás

A rendszerbeállítás teszi lehetővé a számítógép hardverének konfigurálását és a BIOS szintű opciók meghatározását. A rendszerbeállításban az alábbiakat teheti:

- Hardver hozzáadása vagy eltávolítása után módosíthatja az NVRAM beállításokat
- Megtekintheti a rendszer hardver konfigurációját
- Engedélyezheti vagy letilthatja az integrált eszközöket
- Teljesítmény és energiagazdálkodási korlátokat állíthat be
- Kezelheti a számítógép védelmét


Rendszerindítási sorrend

A rendszerindítási sorrend lehetővé teszi, hogy megkerülje a rendszerbeállításban meghatározott rendszerindítási sorrendet, és egy meghatározott eszközről indítsa a rendszert (például: optikai meghajtó vagy merevlemez meghajtó). A bekapcsolási önteszt alatt (POST), amikor a Dell embléma megjelenik, az alábbi lehetőségei vannak:

- Hozzáférés a rendszerbeállításhoz az <F2> billentyű lenyomásával
- Egyszeri rendszerindítási menü előhívása az <F12> billentyű lenyomásával

Az egyszeri rendszerindítási menü azokat az eszközöket jeleníti meg, amelyekről a rendszer indítható, valamint diagnosztikai opciókat ajánl fel. A rendszerindítási opciók az alábbiak:

- Eltávolítható meghajtó (ha van)
- STXXXX meghajtó

 **MEGJEGYZÉS:** A XXX a SATA meghajtó számát jelöli.


- Optikai meghajtó
- Diagnosztika

 **MEGJEGYZÉS:** A diagnosztika kiválasztásával az **ePSA diagnosztika** képernyő jelenik meg.


A rendszerindítási sorrend a rendszerbeállítás képernyő elérésére is biztosít opciókat.

Navigációs billentyűk


Az alábbi táblázat ismerteti a rendszerbeállítás navigációs billentyűit.

 **MEGJEGYZÉS:** A legtöbb rendszerbeállítási opció esetén az elvégzett módosításokat a rendszer rögzíti, de azok csak a rendszer újraindítása után lépnek érvénybe.

1. táblázat: Navigációs billentyűk

Billentyűk	Navigáció
Felfelé nyíl	Lépés az előző mezőre.
Lefelé nyíl	Lépés a következő mezőre.
<Enter>	Érték kiválasztása a kijelölt mezőben (ha van), vagy a mezőben lévő hivatkozás megnyitása.
Szóköz billentyű	Legördülő lista kibontása vagy összecsukása, ha lehetséges.
<Tab>	Lépés a következő fókuszt területre.  MEGJEGYZÉS: Csak normál grafikus böngésző esetén.
<Esc>	Visszalépés az előző oldalra, amíg a fő képernyő meg nem jelenik. Ha az <Esc> billentyűt a fő képernyőn nyomja meg, egy üzenet jelenik meg, amely kéri a változtatások elmentését, és újraindítja a rendszert.
<F1>	A rendszerbeállítás súgófüjljának megjelenítése.

Rendszer-beállítási opciók



 **MEGJEGYZÉS:** A számítógéptől és hozzá tartozó eszközöktől függően előfordulhat, hogy az alábbiakban felsorolt opciók nem jelennek meg.

2. táblázat: Általános

Option	Leírás
System Information	Ebben a részben található a számítógép elsődleges hardvereinek listája. <ul style="list-style-type: none">• System Information• Memory Information (Memóriainformációk)• Processor Information (Processzor adatai)• Device Information (Eszközinformációk)
Battery Information	Az akkumulátor töltési állapotát jelzi ki.
Boot Sequence	Azon sorrend megváltoztatását teszi lehetővé, melyen a számítógép megpróbál egy operációs rendszert találni. Az összes opció ki van jelölve. <ul style="list-style-type: none">• Diskette Drive• Internal HDD• USB Storage Device (USB tárolóeszköz)• CD/DVD/CD-RW Drive (CD/DVD/CD-RW meghajtó)• Onboard NIC (Csatlakoztatott hálózati kártya)

Option	Leírás
	A Boot List (Rendszerindítási Lista) opció is kiválasztható. Az alábbi lehetőségek közül választhat: <ul style="list-style-type: none"> Legacy (Hagyományos) UEFI
Advanced Boot Options	Lehetővé teszi UEFI startmódban a hagyományos ROM opció aktiválását. Ez az opció alapértelmezés szerint aktiválva van.
Date/Time	Lehetővé teszi a dátum és idő módosítását.

3. táblázat: System Configuration (Rendszer-konfiguráció)

Option	Leírás
Integrated NIC	<p>Lehetővé teszi az integrált hálózati vezérlő konfigurálását. Az alábbi lehetőségek közül választhat:</p> <ul style="list-style-type: none"> Enabled UEFI Network Stack (UEFI hálózati stack engedélyezése) Letiltva Enabled (Engedélyezve) Enabled w/PXE (Engedélyezve PXE-vel) (Alapértelmezett beállítás) <p> MEGJEGYZÉS: Ez az opció alapbeállításaként le van tiltva. Ha engedélyezi ezt az opciót, települnek az elérhető UEFI hálózati protokollok, és a pre-OS és OS hálózati funkciók így képesek lesznek használni az engedélyezett NIC-eket. Az opció használatához elképzelhető, hogy le kell tiltania az Enabled w/PXE opciót..</p>
SATA Operation	<p>Lehetővé teszi a belső SATA merevlemez-meghajtó vezérlőjének konfigurálását. Az alábbi lehetőségek közül választhat:</p> <ul style="list-style-type: none"> Letiltva AHCI (Alapértelmezett beállítás) <p> MEGJEGYZÉS: A SATA konfigurációja támogatja az AHCI módot.</p>
Drives	<p>Lehetővé teszi az alaplapon található SATA meghajtók konfigurálását. Az elérhető opciók:</p> <ul style="list-style-type: none"> SATA-0






Option	Leírás
SMART Reporting	<ul style="list-style-type: none"> • SATA-1 <p>Alapértelmezett beállítás: Mindkét meghajtó engedélyezve.</p> <p>Ez a mező vezérli, hogy az integrált meghajtó merevlemez-meghajtó hibái jelezve legyenek-e a rendszerindítás során. Ez a technológia a SMART (Self Monitoring Analysis and Reporting Technology) specifikációk részét képezi.</p> <ul style="list-style-type: none"> • Enable SMART Reporting (SMART jelentés engedélyezése) — Ez a lehetőség alapértelmezés szerint le van tiltva.
USB Configuration	<p>Lehetővé teszi az USB konfiguráció beállítását. Az alábbi lehetőségek közül választhat:</p> <ul style="list-style-type: none"> • Enable Boot Support (Rendszerindítási támogatás engedélyezése) • Enable External USB Port (Külső USB port engedélyezése) • Enable USB 3.0 Ports (USB 3.0 portok engedélyezés) vezérlő <p>Alapértelmezett beállítás: mindegyik opció engedélyezve van.</p>
USB PowerShare	<p>Az USB PowerShare funkció viselkedésének konfigurálását teszi lehetővé. Alapértelmezés szerint le van tiltva az opció.</p> <ul style="list-style-type: none"> • USB PowerShare funkció engedélyezése
Audio	<p>Lehetővé teszi az integrált audiovezérlő engedélyezését és letiltását.</p> <ul style="list-style-type: none"> • Audio engedélyezése (Alapértelmezett beállítás)
Miscellaneous Devices	<p>A különböző csatlakoztatott eszközök működését engedélyezi vagy tiltja le. Az opciók:</p> <ul style="list-style-type: none"> • Enable Microphone (Mikrofon engedélyezése) • Merevlemez-meghajtó leejtés elleni védelmének engedélyezése • Enable Camera (Kamera engedélyezése) • Enable Media Card (Médiakártya engedélyezése)


Option	Leírás
	<ul style="list-style-type: none"> Disable Media Card (Médiakártya letiltása) <p>Alapértelmezett beállítás: Összes eszköz engedélyezve.</p>

4. táblázat: Video (Videokártya)

Option	Leírás
LCD Brightness	A kijelző fényerősségének beállítását teszi lehetővé a környezeti érzékelő kikapcsolt állapotában.


5. táblázat: Security (Biztonság)

Option	Leírás
Admin Password	<p>Beállíthatja, módosíthatja, illetve törölheti a rendszergazda jelszavát.</p> <p> MEGJEGYZÉS: Ha a rendszergazdai jelszót a rendszerjelszóval és/vagy a merevlemez-meghajtó jelszavával együtt használja, akkor először a rendszergazda jelszót kell megadnia.</p> <p> MEGJEGYZÉS: A sikeres jelszómódosítások azonnal életbe lépnek.</p> <p> MEGJEGYZÉS: A rendszergazdai jelszó törlésével automatikusan törlődik a rendszer és a merevlemez-meghajtó jelszava is.</p> <p> MEGJEGYZÉS: A sikeres jelszómódosítások azonnal életbe lépnek.</p> <p>Alapértelmezett beállítás: Not set (Nincs beállítva)</p>
System Password	<p>Lehetővé teszi a rendszerjelszó beállítását, módosítását vagy törlését.</p> <p> MEGJEGYZÉS: A sikeres jelszómódosítások azonnal életbe lépnek.</p> <p>Alapértelmezett beállítás: Not set (Nincs beállítva)</p>
Internal HDD-0 Password	<p>Beállíthatja, módosíthatja, illetve törölheti a rendszergazda jelszavát.</p> <p>Alapértelmezett beállítás: Not set (Nincs beállítva)</p>
Strong Password	<p>Lehetővé teszi, hogy a rendszer csak erős jelszavak beállítását fogadja el.</p> <p>Alapértelmezett beállítás: Az Enable Strong Password (Erős jelszó engedélyezése) lehetőség le van tiltva.</p>
Password Configuration	Meghatározhatja a jelszó hosszát. Min. = 4, Max. = 32
Password Bypass	<p>Lehetővé teszi azon jogosultság engedélyezését, illetve letiltását, amellyel megkerülhető a Rendszerjelszó és a Belső HDD jelszó (feltéve, hogy be vannak állítva). Az alábbi lehetőségek közül választhat:</p> <ul style="list-style-type: none"> Disabled (Letiltva) (Alapértelmezett beállítás) Reboot bypass (Újraindításkor kihagyás)
Password Change	<p>Lehetővé teszi a rendszerjelszóhoz és a merevlemez-meghajtó jelszavához való jogosultság engedélyezését, illetve letiltását, amennyiben a rendszergazdai jelszó be van állítva.</p>

Option	Leírás
	Alapértelmezett beállítás: Nem rendszergazdai jelszavak módosításának engedélyezése kiválasztva
Non-Admin Setup Changes	Annak meghatározását teszi lehetővé, hogy engedélyezve van-e a telepítési beállítás változtatása egy rendszergazda jelszó beállítása esetén. Le van tiltva az opció. <ul style="list-style-type: none"> • Vezeték nélküli kapcsoló működését engedélyezi
TPM Security	Lehetővé teszi annak megadását, hogy a számítógépben lévő TPM modul engedélyezve van-e, valamint látható-e az operációs rendszer számára. Az opció letiltásakor a BIOS nem kapcsolja be a TPM modult a POST teszt során, a TPM pedig nem működik, és láthatatlan az operációs rendszer számára. Amennyiben engedélyezi ezt az opciót, a BIOS bekapcsolja a TPM modult a POST teszt során, és látható lesz az operációs rendszer számára. Alapértelmezett beállítás: TPM Security nincs kiválasztva.
Computrace	Lehetővé teszi az opcionális Computrace szoftver aktiválását, illetve letiltását. Az alábbi lehetőségek közül választhat: <ul style="list-style-type: none"> • Deactivate (Kikapcsol) (Alapértelmezett beállítás) • Disable (Letiltás) • Activate (Aktiválás)  MEGJEGYZÉS: Az Aktiválás és Letiltás opciók véglegesen aktiválják, illetve letiltják a funkciót, így későbbi módosításra nincs lehetőség.
CPU XD Support	Lehetővé teszi a processzor Execute Disable (Letiltó bit végrehajtása) módjának engedélyezését. Alapértelmezett beállítás: Enable CPU XD Support (CPU XD támogatás engedélyezése)
Admin Setup Lockout	Megakadályozza, hogy a felhasználók hozzáférjenek a beállításokhoz, ha a rendszergazda jelszó be van állítva. Alapértelmezett beállítás: Disabled (Letiltva)

6. táblázat: Secure Boot

Option	Leírás
Secure Boot Enable	A biztonságos rendszerindítás engedélyezését vagy letiltását teszi lehetővé. Az alábbi lehetőségek közül választhat: <ul style="list-style-type: none"> • Letiltva • Enabled (Engedélyezve) (alapértelmezett beállítás)
Expert Key Management	Csak akkor engedélyezi a biztonsági kulcs adatbázis kezelését, ha a rendszer egyéni üzemmódban van. Az Enable Custom Mode (Egyéni üzemmód engedélyezése) opció alapértelmezett


Option	Leírás
	<p>beállításként le van tiltva. Az alábbi lehetőségek közül választhat:</p> <ul style="list-style-type: none"> • PK • KEK • db • dbx <p>Ha engedélyezi a Custom Mode (Egyéni üzemmód) opciót, a PK, KEK, db és a dbx megfelelő opciói jelennek meg. Az alábbi lehetőségek közül választhat:</p> <ul style="list-style-type: none"> • Save to File (Mentés fájlba)–A kulcs elmentése a felhasználó által megadott fájlba • Replace from File (Csere fájlból)– Az aktuális kulcs cseréje egy a felhasználó által megadott fájlból • Append from File (Kiegészítés fájlból)– Egy kulcs hozzáadása az aktuális adatbázishoz a felhasználó által megadott fájlból • Delete (Törlés)– A kiválasztott kulcs törlése • Reset All Keys (Összes kulcs visszaállítása)– Visszaállítás az alapértelmezett beállításokra • Delete All Keys (Összes kulcs törlése)– Az összes kulcs törlése <p> MEGJEGYZÉS: Ha letiltja az egyéni üzemmódot, minden módosítás törlésre kerül, és a kulcsok visszaállnak az alapértelmezett beállításaikra.</p>

7. táblázat: Performance (Teljesítmény)

Option	Leírás
C-States Control	<p>Lehetővé teszi a processzor további alvó állapotainak engedélyezését, illetve letiltását.</p> <p>Alapértelmezett beállítás: Enable C states (C állapotok engedélyezése).</p>

8. táblázat: Power Management (Energiagazdálkodás)

Option	Leírás
AC Behavior	<p>Lehetővé teszi a számítógép automatikus bekapcsolását, amikor a váltóáramú adapter a hálózati feszültségre csatlakozik. Le van tiltva az opció.</p>

Option	Leírás
	<ul style="list-style-type: none"> Ébresztés váltóáramú adapter esetén
Auto On Time	<p>Lehetővé teszi, hogy beállítsa azt az időpontot, amikor a számítógépnek automatikusan be kell kapcsolnia. Az alábbi lehetőségek közül választhat:</p> <ul style="list-style-type: none"> Disabled (Letiltva) (Alapértelmezett beállítás) Every Day (Minden nap) Weekdays (Hétköznapokon) Nap kijelölése
USB Wake Support	<p>Az USB-eszközök általi számítógép felébresztés engedélyezését teszi lehetővé a készenléti üzemmódból. Az opció le van tiltva.</p> <ul style="list-style-type: none"> USB általi aktiválás támogatásának engedélyezése
Wireless Radio Control	<p>Lehetővé teszi a WLAN rádió vezérlését.</p> <ul style="list-style-type: none"> WLAN rádió vezérlés <p>Alapértelmezett beállítás: Ez az opció le van tiltva.</p>
Wake on LAN/WLAN	<p>Lehetővé teszi, hogy a számítógép egy speciális, helyi hálózati jel hatására bekapcsoljon. A készenléti állapotból történő aktiválást ez a beállítás nem befolyásolja, azt az operációs rendszerben kell engedélyezni. A funkció csak akkor működik, ha a számítógép váltóáramú adapterre van csatlakoztatva.</p> <ul style="list-style-type: none"> Disabled (Letiltva) - (alapértelmezett beállítás) Csak LAN Csak WLAN LAN vagy WLAN
Block Sleep	<p>A számítógép alvó állapotra való áttérésének a megakadályozását teszi lehetővé. Alapértelmezés szerint le van tiltva az opció.</p> <ul style="list-style-type: none"> Alvó mód blokkolása (S3)
Peak Shift	<p>A csúcsteljesítmény funkció minimálisra csökkenti az áramfogyasztást, ha csúcsteljesítményre van szükség. Az opció alapértelmezett beállításaként le van tiltva.</p>
Advance Battery Charge Configuration	<p>A speciális akkumulátor töltési konfiguráció növeli az akkumulátor élettartamát, miközben maximális teljesítményt biztosít a mindennapi munka során. Az opció alapértelmezett beállításaként le van tiltva.</p>
Primary Battery Charge Configuration	<p>Lehetővé teszi az akkumulátor töltési konfigurációk módosítását.</p> <ul style="list-style-type: none"> Adaptive (Adaptív) (Alapértelmezett beállítás) Standard (Normál) ExpressCharge Primarily AC use (Elsődleges hálózati feszültség) Custom (Egyéni)
	<p> MEGJEGYZÉS: Az akkumulátor beállítások lehet, hogy nem elérhetőek minden akkumulátor típushoz. Ennek a lehetőségnek az engedélyezéséhez, az "Advanced Battery Charge" opciót le kell tiltani.</p>


9. táblázat: POST Behavior

Option	Leírás
Adapter Warnings	Bizonyos hálózati adapterek használata esetén lehetővé teszi a hálózati figyelmeztetések aktiválását. Alapértelmezés szerint engedélyezve van az opció. <ul style="list-style-type: none"> • Adapter figyelmeztetések engedélyezése
Keypad (Embedded)	Lehetővé teszi egy vagy két módszer kiválasztását, amellyel a belső billentyűzetbe épített számbillentyűzet engedélyezhető. <ul style="list-style-type: none"> • Fn Key Only (Csak Fn gomb) (Alapértelmezett beállítás) • Numlock által
Numlock Enable	Lehetővé teszi a Numlock opció engedélyezését a számítógép indításakor. Az opció alapértelmezett beállításként le van tiltva.
Fn Key Emulation	A PS-2 billentyűzet <Scroll Lock> billentyű funkciójának egy belső billentyűzet <Fn> billentyű funkciójával való megfeleltetését teszi lehetővé. Alapértelmezés szerint engedélyezve van az opció. <ul style="list-style-type: none"> • Fn billentyű emulációjának engedélyezése
Fn Lock Options	Ha engedélyezve van ez az opció, az <Fn> +<Esc> billentyűkombináció használatával válthat az <F1> – <F12> billentyűk szabvány és másodlagos funkció között. <ul style="list-style-type: none"> • Fn Lock Hot Key (Fn gyorsbillentyű zárolása) (Alapértelmezett beállítás) <ul style="list-style-type: none"> – Standard (Szabvány) (Alapértelmezett beállítás) – Secondary (Másodlagos)
Fastboot	A rendszerindítási folyamat felgyorsítását teszi lehetővé. Az alábbi lehetőségek közül választhat: <ul style="list-style-type: none"> • Minimal (Minimális) • Thorough (Teljes) - (alapértelmezett beállítás) • Auto (Automatikus)
Extend BIOS POST Time	Az opció lehetővé teszi további indításkésleltetés beállítását. Ezáltal megtekintheti a POST állapotüzeneteket. <ul style="list-style-type: none"> • 0 seconds (0 másodperc (alapértelmezett beállítás)) • 5 seconds (5 másodperc) • 10 seconds (10 másodperc)


10. táblázat: Virtualization Support (Virtualizáció támogatása)

Option	Leírás
Virtualization	Ez az opció határozza meg, hogy egy virtuális gépfelügyelő (VMM) ki tudja-e használni az Intel virtualizációs technológiájának lehetőségeit. <ul style="list-style-type: none"> • Enable Intel Virtualization Technology (Virtualizációs technológia engedélyezése) (Alapértelmezett beállítás)

11. táblázat: Wireless (Vezeték nélküli kapcsolat)

Option	Leírás
Wireless Switch	<p>Annak meghatározását teszi lehetővé, hogy mely vezeték nélküli eszközt lehet a vezeték nélküli kapcsolóval kapcsolni. Az alábbi lehetőségek közül választhat:</p> <ul style="list-style-type: none"> • Bluetooth • WLAN <p>Minden opció engedélyezve van alapértelmezés szerint.</p> <p> MEGJEGYZÉS: Windows 8.1 operációs rendszer esetén a Wireless Switch (Vezeték nélküli kapcsoló) opciót közvetlenül az operációs rendszer illesztőprogramja vezérli. Ezért ez a beállítás nem befolyásolja a Wireless Switch Behavior (Vezeték nélküli kapcsoló viselkedése) opciót.</p>
Wireless Device Enable	<p>A belső vezeték nélküli eszközök engedélyezését vagy letiltását teszi lehetővé. Az alábbi lehetőségek közül választhat:</p> <ul style="list-style-type: none"> • Bluetooth • WLAN <p>Minden opció engedélyezve van alapértelmezés szerint.</p>
Lid-Mounted Wireless Activity LED	<p>Ez a mező a rendszer fedelébe integrált, vezeték nélküli tevékenységet jelző LED vezérlését teszi lehetővé.</p> <ul style="list-style-type: none"> • Always Off (Mindig ki) • Led Indicates Wireless Activity (A LED vezeték nélküli tevékenységet jelez) (Alapértelmezett beállítás)

12. táblázat: Maintenance (Karbantartás)

Option	Leírás
Service Tag	A számítógép szervizcímkejét jeleníti meg.
Asset Tag	Lehetővé teszi termék címke létrehozását, ha nincs még termék címke beállítva. A lehetőség nincs alapértelmezésként beállítva.
BIOS Downgrade	<p>Lehetővé teszi a gép belső vezérlőprogramjának egy előző verzióra történő visszaállítását. Ez az opció alapértelmezésben engedélyezve van.</p> <ul style="list-style-type: none"> • Allow BIOS Downgrade (BIOS visszafrissítésének engedélyezése) <p> MEGJEGYZÉS: Amennyiben kikapcsolja ezt az opciót, a gép belső vezérlőprogramjának egy előző verzióra történő visszaállítása le lesz tiltva.</p>

13. táblázat: System Logs (Rendszernaplók)

Option	Leírás
BIOS Events	<p>Megjeleníti a BIOS eseménynaplóját és lehetővé teszi napló törlését.</p> <ul style="list-style-type: none"> • Clear Log (Napló törlése)
Thermal Events	Megjeleníti a hőmérsékleti eseménynaplót és lehetővé teszi napló törlését.

Option	Leírás
	<ul style="list-style-type: none"> • Clear Log (Napló törlése)
Power Events	<p>Megjeleníti a tápellátási eseménynaplót és lehetővé teszi a napló törlését.</p> <ul style="list-style-type: none"> • Clear Log (Napló törlése)

A BIOS frissítése

A BIOS (rendszerbeállítás) frissítése akkor javasolt, ha alaplapot cserél vagy frissítések állnak rendelkezésre. Laptopok esetén gondoskodjon arról, hogy az akkumulátor teljesen fel legyen töltve és a notebook csatlakozzon a hálózati feszültségre.

1. Indítsa újra a számítógépet
2. Látogasson el a **dell.com/support** weboldalra.
3. Töltse ki a **Service Tag** (Szervizcímke) vagy az **Express Service Code** (Expressz szervizkód) mezőt, majd kattintson a **Submit** (Elküldés) lehetőségre.
 -  **MEGJEGYZÉS:** A szervizcímke megkereséséhez kattintson a **Where is my Service Tag? (Hol van a szervizcímke?)** lehetőségre.
 -  **MEGJEGYZÉS:** Ha nem találja a szervizcímkeit, kattintson a **Detect My Product** (Termékem érzékelése) lehetőségre. Kövesse a képernyőn megjelenő utasításokat.
4. Ha nem találja a szervizcímkeit, kattintson a számítógép termék kategóriájára.
5. A listában válassza a **Product Type** (Terméktípus) lehetőséget.
6. Válassza ki a számítógépe modelljét, és megjelenik a számítógép **Product Support** (Terméktámogatás) oldala.
7. Kattintson a **Get drivers** (Illesztőprogram megszerzése) sorra, és kattintson a **View All Drivers** (Összes illesztőprogram megtekintése) lehetőségre.

Megnyílik az illesztőprogramok és letöltések oldala.
8. A Drivers and Downloads (Illesztőprogramok és letöltések) képernyőn az **Operating System** (Operációs rendszer) legördülő listában válassza a **BIOS** lehetőséget.
9. Keresse meg a legfrissebb BIOS fájlt, majd kattintson a **Download File** (Fájl letöltése) lehetőségre.

Azt is elemezheti, mely illesztőprogramoknál van szükség frissítésre. Ahhoz, hogy ezt megtegye a termékénél, kattintson az **Analyze System for Updates** (Rendszerelemzés a frissítések szempontjából), és kövesse a képernyőn lévő utasításokat.
10. Válassza ki a kívánt letöltési módszert a **Please select your download method below** (Válassza ki a letöltés módját) ablakban, majd kattintson a **Download File** (Fájl letöltése) lehetőségre.

Megjelenik a **File Download** (Fájl letöltése) ablak.
11. A **Save** (Mentés) gombra kattintva a fájlt az asztalra mentheti.
12. A **Run** (Futtatás) lehetőségre kattintva telepítse a frissített BIOS beállításokat a számítógépre.


Kövesse a képernyőn megjelenő utasításokat.


Rendszer és beállító jelszó

A számítógép védelme érdekében beállíthat egy rendszerjelszót vagy beállítás jelszót.

Jelszó típusa	Leírás
Rendszerjelszó	A jelszó, amelyet meg kell adni a bejelentkezéshez a rendszerre.
Beállítás jelszó	A jelszó, amelyet meg kell adni a számítógép BIOS beállításainak eléréséhez és módosításához.


 **FIGYELMEZTETÉS:** A jelszó funkció egy alapvető védelmet biztosít a számítógépen lévő fájlok számára.

 **FIGYELMEZTETÉS:** Ha a számítógép nincs lezárva és felügyelet nélkül hagyják, bárki hozzáférhet a fájlokhoz.

 **MEGJEGYZÉS:** A számítógépet letiltott rendszer- és beállítás jelszó funkcióval szállítják.

Rendszer és beállító jelszó hozzárendelése

Új **rendszerjelszó** és/vagy **beállítás jelszó** csak akkor állítható be, illetve a meglévő **rendszerjelszó** és/ vagy **beállítás jelszó** csak akkor módosítható, ha a **jelszó állapot fel van oldva**. Ha a jelszó állapot **le van zárva**, a rendszerjelszó nem módosítható.

 **MEGJEGYZÉS:** Ha a jelszó áthidaló le van tiltva, a meglévő rendszerjelszó és beállítás jelszó törlésre kerül, és a számítógépre történő bejelentkezéshez nem kell megadni a rendszerjelszót.

A belépéshez a rendszerbeállításba, a rendszerindítást követően azonnal nyomja meg az <F2> gombot.

1. A **System BIOS** (Rendszer BIOS) vagy a **System Setup** (Rendszerbeállítás) képernyőn válassza a **System Security** (Rendszerbiztonság) lehetőséget, majd nyomja meg az <Enter> billentyűt.
A **System Security** (Rendszerbiztonság) képernyő jelenik meg.
2. A **System Security** (Rendszerbiztonság) képernyőn győződjön meg arról, hogy a **Password Status** (Jelszó állapota) **Unlocked** (Feloldva) legyen.
3. Válassza a **System Password** (Rendszerjelszó) lehetőséget, adja meg a rendszerjelszót, majd nyomja meg az <Enter> vagy a <Tab> billentyűt.

A rendszerjelszó beállításához kövesse az alábbi szabályokat:

- A jelszó maximum 32 karakterből állhat.
- A jelszó tartalmazhat számokat 0-tól 9-ig.
- Csak kisbetűk használhatók, a nagybetűk nem engedélyezettek.
- Csak a következő speciális karakterek engedélyezettek: szóköz, ("), (+), (.), (-), (.), (/), (:), (|), (\), (|), (^).

Amikor a program kéri, adja meg újra a rendszerjelszót.

4. Adja meg az előzőleg beírt rendszerjelszót, majd kattintson az **OK** lehetőségre.
5. Válassza a **Setup Password** (Beállítás jelszó) lehetőséget, írja be a rendszerjelszót, és nyomja meg az <Enter> vagy a <Tab> billentyűt.
Egy üzenet kéri, hogy írja be újra a beállítás jelszót.
6. Adja meg az előzőleg beírt beállítás jelszót, majd kattintson az **OK** lehetőségre.
7. Nyomja meg az <Esc> billentyűt, és egy üzenet jelzi, hogy mentse el a módosításokat.
8. A módosítások elmentéséhez nyomja meg az <Y> billentyűt.


A számítógép újraindul.

Meglévő rendszerjelszó vagy beállítás jelszó törlése, illetve módosítása


Mielőtt a meglévő rendszerjelszót és/vagy beállítás jelszót törli vagy módosítja, gondoskodjon arról, hogy a **Password Status** (Jelszó állapota) **Unlocked** (Feloldva) legyen (a rendszerbeállításban). A meglévő

rendszerjelszó vagy beállítás jelszó nem törölhető vagy módosítható, ha a **Password Status** (Jelszó állapota) Locked (Zárva).

A belépéshez a rendszerbeállításba a rendszerindítást követően azonnal nyomja meg az <F2> gombot.

1. A **System BIOS** (Rendszer BIOS) vagy a **System Setup** (Rendszerbeállítás) képernyőn válassza a **System Security** (Rendszerbiztonság) lehetőséget, majd nyomja meg az <Enter> billentyűt.
A **System Security** (Rendszerbiztonság) képernyő jelenik meg.
2. A **System Security** (Rendszerbiztonság) képernyőn győződjön meg arról, hogy a **Password Status** (Jelszó állapota) **Unlocked** (Feloldva) legyen.
3. Válassza a **System Password** (Rendszerjelszó) lehetőséget, módosítsa vagy törölje a meglévő jelszót, majd nyomja meg az <Enter> vagy a <Tab> billentyűt.
4. Válassza a **Setup Password** (Beállítás jelszó) lehetőséget, módosítsa vagy törölje a meglévő jelszót, majd nyomja meg az <Enter> vagy a <Tab> billentyűt.
 **MEGJEGYZÉS:** Ha módosítja a rendszerjelszót vagy beállítás jelszót, adja meg újra a jelszót, amikor a program kéri. Ha törli a rendszerjelszót vagy beállítás jelszót, erősítse meg a törlést, amikor a program kéri.
5. Nyomja meg az <Esc> billentyűt, és egy üzenet jelzi, hogy mentse el a módosításokat.
6. A módosítások elmentéséhez és a kilépéshez a rendszerbeállításból nyomja meg az <Y> billentyűt.
A számítógép újraindul.

Műszaki adatok

 **MEGJEGYZÉS:** A kínált opciók régióként eltérőek lehetnek. A következő specifikációk csupán a törvény értelmében a számítógéphez kötelezően mellékeltek. Ha többet szeretne megtudni a számítógép konfigurációjáról, kattintson a **Súgó és támogatás** menüpontra a Windows operációs rendszerben, és válassza a számítógép adatainak megtekintését.

System Information	
Chipkészlet	Intel Bay Trail-M (a processzorba beépítve)
Processzor	
Típus	<ul style="list-style-type: none"> • Intel Pentium • Intel Celeron
Video (Videokártya)	
Videokártya típusa	Alaplapra integrált
Adatbusz	Integrált videokártya
Képernyővezérlő:	
Intel Pentium	
Intel Celeron	Intel Integrated HD Graphics
Memória	
Memóriefoglalat	Egy SODIMM bővítőhely
Memóriakapacitás	2 GB, 4 GB és 8 GB
Memória típusa	1333 MHz DDR3L
Minimális memóriaméret	2 GB
Maximális memóriaméret	8 GB
Audio	
Típus	Kétcsatornás kiváló minőségű hang
Vezérlő	Realtek ALC3234–CG Controller
Sztereó átalakítás	24 bites (analóg-digitális és digitális-analóg)
Interfész:	
Belső	Kiváló minőségű hang
Külső	Mikrofon bemenet/sztereó fejhallgató kombinált csatlakozó

Audio	
Hangszórók	Kettő (2W csatornánként)
Belső hangszóró-erősítő	Kettő (2W csatornánként)
Hangerőszabályzók	Szoftverprogram menük, médiavezérlők és billentyűzeti funkcióbillentyűk
Kommunikáció	
Hálózati adapter	10/100/1000 Mbps Ethernet LAN
Wireless (Vezeték nélküli kapcsolat)	<ul style="list-style-type: none"> Intel Dual Band Wireless- 7265 802.11AC Wi-Fi + BT 4.0 LE Wireless Card (2x2) Intel Dual Band Wireless- 7265 802.11AGN Wi-Fi + BT 4.0 LE Wireless Card (2x2)
Portok és csatlakozók	
Audio	Hang bemeneti/egy darab kimeneti kombinált Jack csatlakozó
Video (Videokártya)	Egy 19–pin HDMI csatlakozó
Hálózati adapter	Egy RJ-45 hálózati adapter
USB	<ul style="list-style-type: none"> Egy USB 2.0 kompatibilis csatlakozó Egy USB 3.0 PowerShare csatlakozó
Memóriakártya-olvasó	SD 3.0 memóriakártya olvasó
Kamera	
Felbontás	1280 x 720 pixel
Videofelbontás (maximum)	1280 x 720 pixel
Átlós látószög	74 °
Kijelző	
Típus	
Nem érintőképernyős	HD tükröződésmentes
Méret	11,60 hüvelyk
Aktív terület (X/Y)	256,12 mm x 144,00 mm (10,08 hüvelyk x 5,67 hüvelyk)
Méretetek:	
Magasság	168,50 mm (6,63 hüvelyk)
Szélesség	268,50 mm (10,57 hüvelyk)
Maximális felbontás	1366 x 768 képpont, 262 ezer színnel
Maximális fényesség	220 nit
Frissítési sebesség	60 Hz
Működési szög	0° (lezárt) - 187,5°

Kijelző

Minimális látószögek:

Vízszintes	HD +40/- 40 fok
Függőleges	HD +10/-30 fok
Képpont méret	0,2148 mm x 0,2148 mm

Billentyűzet

Billentyűk száma	<ul style="list-style-type: none">Egyesült államok és Kanada: 82 billentyűEurópa és Brazília: 83 billentyűJapán: 86 billentyű
------------------	---

Érintőpanel

Aktív terület:

X tengely	102,40 mm (4,03 hüvelyk)
Y tengely	57,40 mm (2,26 hüvelyk)

Akkumulátor

Típus 3-cellás Li-polymer (3,43 amperóra) (38 wattóra)

Méretek:

Mélység	233,00 mm (9,17 hüvelyk)
Magasság	7,05 mm (0,28 hüvelyk)
Szélesség	94,80 mm (3,73 hüvelyk)
Súly	265 g (0,58 font)

Feszültség 11,1 V egyenáram

Akkumulátor hozzávetőleges töltési ideje kikapcsolt állapotban (ExpressCharge)

- 0~15 °C: 4 óra
- 16~45 °C: 2 óra
- 46~60 °C: 3 óra

Hőmérséklet-tartomány:

Üzemi	0 °C és 35 °C között (32 °F és 95 °F között)
Készenléti	-40 °C és 65 °C között (-40 °F és 149 °F között)

Gombelem 3 V-os CR2032 lítium-ion

AC Adapter

Típus	65 W	65W halogénmentes / nem halogénmentes	90 W (csak Indiában)
Bemeneti feszültség	100 és 240 V egyenáram között	100 és 240 V egyenáram között	100 és 240 volt egyenáram között
Bemeneti áramerősség (maximum)	1,70 A	1,70 A	2,5 A

AC Adapter			
Típus	65 W	65W halogénmentes / nem halogénmentes	90 W (csak Indiában)
Bemeneti frekvencia	50 Hz és 60 Hz között	50 Hz és 60 Hz között	50 Hz és 60 Hz között
Kimeneti áramerősség	3,34 A (folyamatos)	3,34 A (folyamatos)	4,62 A (folyamatos)
Névleges kimeneti feszültség	19,50 V egyenáram	19,50 V egyenáram	19,5 V egyenáram
Méretek:			
Magasság	22,00 mm (0,87 hüvelyk)	28,00 mm (1,10 hüvelyk)	32,00 mm (1,30 hüvelyk)
Szélesség	66,00 mm (2,60 hüvelyk)	47,00 mm (1,90 hüvelyk)	52,00 mm (2,00 hüvelyk)
Mélység	106,00 mm (4,17 hüvelyk)	108,00 mm (4,30 hüvelyk)	128,00 mm (5,00 hüvelyk)
Hőmérséklet-tartomány:			
Üzemi	0 °C és 40 °C között (32 °F és 104 °F között)		
Készenléti	-40 °C és 70 °C között (-40 °F és 158 °F között)		
Fizikai			
Magasság (egy WLED panellel)	22,90 mm (0,90 hüvelyk)		
Szélesség	301,00 mm (11,85 hüvelyk)		
Mélység	212,00 mm (8,35 hüvelyk)		
Súly (minimum)	1,68 kg (3,70 font)		
Környezeti			
Hőmérséklet-tartomány:			
Üzemi	5 °C és 60 °C között (41 °F és 140 °F között)		
Tárolási	-40 °C és 65 °C között (-40 °F és 149 °F között)		
Relatív páratartalom (maximum):			
Üzemi	10%–90% (nem lecsapódó)		
Tárolási	5%–95% (nem lecsapódó)		
Tengerszint feletti magasság (maximum):			
Üzemi	-15,2 m és 3048 m között (-50 láb és 10 000 láb között)		
	0° C - 35°C		
Készenléti	-15,20 és 10 668 m között (-50 láb és 35 000 láb között)		
Maximális rezgés:			
Üzemi	0,66 GRMS (2 Hz és 600 Hz között)		
Tárolási	1,30 GRMS (2 Hz és 600 Hz között)		
Maximális ütődés:			

Környezeti

Üzemi	110 G
Tárolási	160 G
Légszennyezési szint	Legfeljebb G1-es osztályú az ISA-S71.04-1985 jelű szabvány szerint

Diagnosztika

Ha a számítógéppel problémákat tapasztal, mielőtt a Dellhez fordulna műszaki segítségért, futtassa az ePSA diagnosztikát. A diagnosztika futtatásának célja a számítógép hardverének tesztelése egyéb berendezés és az adatvesztés kockázata nélkül. Ha a problémát nem tudja megoldani, a szerviz és támogató személyzet használhatja a diagnosztikai eredményeket a segítségnyújtásban.

Bővített rendszerindítás előtti rendszerfelmérés (ePSA) diagnosztika

Az ePSA diagnosztika (más néven rendszerdiagnosztika) a hardver teljes körű ellenőrzését végzi. Az ePSA a BIOS részét képezi és a BIOS-on belül indul el. Ez a beépített diagnosztika az egyes eszközök vagy eszközcsoportok számára biztosít opciókat, amelyek az alábbiakat teszik lehetővé:

- Tesztek automatikus vagy interaktív futtatása
- Tesztek megisméltése
- A teszteredmények megjelenítése és elmentése
- Alapos tesztek futtatása további tesztopciókkal, amelyek további információkat biztosítanak a meghibásodott eszköz(ök)ről
- Állapotüzenetek megtekintése, amelyek a teszt sikerességéről tájékoztatnak
- Hibaüzenetek megtekintése, amelyek a teszt során tapasztalt problémákról tájékoztatnak



FIGYELMEZTETÉS: A rendszerdiagnosztika csak ennek a számítógépnek a tesztelésére használható. Ha ezt a programot más számítógépen használja, érvénytelen eredményeket és hibaüzeneteket kaphat.



MEGJEGYZÉS: Bizonyos eszközök tesztjeihez a felhasználó beavatkozása is szükséges. A diagnosztikai tesztek végrehajtásakor mindig maradjon a számítógépnél.

Az ePSA diagnosztikát kétféleképpen indíthatja el:





1. Kapcsolja be a számítógépet.
2. Amikor a számítógép elindul, a Dell embléma megjelenésekor nyomja meg az <F12> billentyűt.
3. A rendszerindítási menü képernyőn válassza a **Diagnostics** (Diagnosztika) opciót.
Az **Enhanced Pre-boot System Assessment** (Bővített rendszerindítás előtti rendszerfelmérés) ablak jelenik meg, amely felsorolja a számítógépre csatlakoztatott eszközöket. A diagnosztika elkezdi a tesztek futtatását minden érzékelt eszközön.
4. Ha egy adott eszközön szeretne diagnosztikai tesztet futtatni, nyomja meg az <Esc> billentyűt, és a diagnosztikai teszt leállításához kattintson a **Yes** (Igen) lehetőségre.
5. A bal oldali panelen válassza ki az eszközt, és kattintson a **Run Tests** (Teszt futtatása) lehetőségre.
6. Probléma esetén hibakódok jelennek meg.
Jegyezze fel a hibakódot, és forduljon a Dellhez.

VAGY

1. Kapcsolja ki a számítógépet.
2. Nyomja meg és tartsa lenyomva az <fn> billentyűt, miközben megnyomja a bekapcsológombot, majd engedje fel mindkettőt.
Az **Enhanced Pre-boot System Assessment** (Bővített rendszerindítás előtti rendszerfelmérés) ablak jelenik meg, amely felsorolja a számítógépre csatlakoztatott eszközöket. A diagnosztika elkezd a tesztek futtatását minden érzékelt eszközön.
3. A rendszerindítási menü képernyőn válassza a **Diagnostics** (Diagnosztika) opciót.
Az **Enhanced Pre-boot System Assessment** (Bővített rendszerindítás előtti rendszerfelmérés) ablak jelenik meg, amely felsorolja a számítógépre csatlakoztatott eszközöket. A diagnosztika elkezd a tesztek futtatását minden érzékelt eszközön.
4. Ha egy adott eszközön szeretne diagnosztikai tesztet futtatni, nyomja meg az <Esc> billentyűt, és a diagnosztikai teszt leállításához kattintson a **Yes** (Igen) lehetőségre.
5. A bal oldali panelen válassza ki az eszközt, és kattintson a **Run Tests** (Teszt futtatása) lehetőségre.
6. Probléma esetén hibakódok jelennek meg.
Jegyezze fel a hibakódot, és forduljon a Dellhez.

Az eszközök állapotjelző fényei

14. táblázat: Az eszközök állapotjelző fényei

-  Bekapcsol, amikor a számítógépet bekapcsolják, és villog, amikor a számítógép energiatakarékos üzemmódban van.
-  Bekapcsol, amikor a számítógép adatokat olvas vagy ír.
-  Folyamatosan világít vagy villog az akkumulátor állapotának jelzése érdekében.
-  Akkor világít, ha a vezeték nélküli hálózat engedélyezett.

Az eszköz állapotjelző LED fényei általában a billentyűzet tetején vagy a bal oldalán vannak elhelyezve. A tároló, akkumulátor és a vezeték nélküli eszközök kapcsolatának és működésének jelzésére szolgálnak. Eltekintve ettől, a rendszerben fellépő hiba esetén diagnosztikai eszközként is használhatók.

A következő táblázat sorolja fel a LED kódokat esetlegesen előforduló hibák esetén.

15. táblázat: LED fények

Tároló LED	Tápellátás LED	Vezeték nélküli kapcsolat LED	Hibaleírás
Villog	Világít	Világít	Valószínűleg processzorhiba történt.
Világít	Villog	Világít	Megtörtént a memóriamodulok észlelése, de hiba lépett fel.
Villog	Villog	Villog	Valószínűleg meghibásodott az alaplap.
Villog	Villog	Világít	Valószínűleg meghibásodott a grafikus vagy videokártya.


Tároló LED	Tápellátás LED	Vezeték nélküli kapcsolat LED	Hibaleírás
Villog	Villog	Nem világít	A rendszer meghibásodott a merevlemez-meghajtó inicializálásakor VAGY A rendszer meghibásodott a válaszható ROM inicializálásakor.
Villog	Nem világít	Villog	Az USB-vezérlővel az inicializálás közben hiba történt.
Világít	Villog	Villog	Nincs telepítve vagy a rendszer nem észlel memóriamodulokat.
Villog	Világít	Villog	Hiba történt a megjelenítő inicializálás közben.
Nem világít	Villog	Villog	A modem megakadályozza, hogy a rendszer elvégezze az indítási öntesztet.
Nem világít	Villog	Nem világít	A memória inicializálása sikertelen, vagy a memória nem támogatott.

Az akkumulátor állapotjelző fényei

Ha a számítógép elektromos dugaszolóaljzathoz csatlakozik, az akkumulátor állapotjelző fényei az alábbi módon működnek:

Felváltva sárga és fehér fénnel villogó lámpa	Nem hitelesített vagy nem a Dell cégtől származó adaptert csatlakoztatott a számítógéphez.
Villogó sárga és folyamatos fehér fény felváltva	Átmeneti akkumulátorhiba csatlakoztatott adapter mellett.
Folyamatosan villogó sárga fény	Végzetes akkumulátorhiba csatlakoztatott adapter mellett.
Nem világít	Az akkumulátor teljesen feltöltve, az adapter csatlakoztatva.
Fehér fénnel világít	Az akkumulátor töltés alatt áll, az adapter csatlakoztatva.

A Dell elérhetőségei

 **MEGJEGYZÉS:** Amennyiben nem rendelkezik aktív internetkapcsolattal, elérhetőségeinket megtalálhatja a vásárlást igazoló nyugtán, a csomagoláson, a számlán vagy a Dell termékkatalógusban.

A Dell számos támogatási lehetőséget biztosít, online és telefonon keresztül egyaránt. A rendelkezésre álló szolgáltatások országonként és termékenként változnak, így előfordulhat, hogy bizonyos szolgáltatások nem érhetőek el az Ön lakhelye közelében. Amennyiben szeretne kapcsolatba lépni vállalatunkkal értékesítéssel, műszaki támogatással vagy ügyfélszolgálattal kapcsolatos ügyekben:

1. Látogasson el a **support.dell.com** weboldalra.
2. Válassza ki a támogatás kategóriáját.
3. Ellenőrizze, hogy az adott ország vagy régió szerepel-e a **Choose A Country/Region** (Válasszon országot/régiót) legördülő menüben a lap alján.
4. Válassza a szükségleteinek megfelelő szolgáltatási vagy támogatási hivatkozást.